

中华人民共和国公共安全行业标准

GA XXXX - XXXX

辅警服装 文职冬执勤服

Auxiliary Police uniform-Winter duty uniform for civilian personnel

(试用稿)

XXXX-XX-XX 批准

XXXX-XX-XX 实施

中华人民共和国公安部 发布

目 次

前 言III

1 范围4

2 规范性引用文件4

3 术语和定义5

 3.15

 3.25

 3.35

4 产品分类5

5 要求6

 5.1 标样6

 5.2 样式6

 5.3 号型与规格9

 5.4 颜色及色泽偏差范围17

 5.5 材料17

 5.6 裁片纱向19

 5.7 敷衬21

 5.8 缝制23

 5.9 标志31

 5.10 成品外观质量及疵点33

 5.11 内在质量34

6 试验方法35

 6.1 外在质量检验35

 6.2 内在质量检验36

 6.3 包装质量36

7 检验规则36

 7.1 检验分类36

 7.2 检验项目37

 7.3 抽样规则37

 7.4 判定规则37

8 包装、运输及贮存39

 8.1 包装材料39

 8.2 内包装40

 8.3 外包装40

 8.4 直接发放产品包装41

 8.5 运输与贮存41

附 录 A（规范性）防静电弹力涤丝绸技术要求42

附 录 B（规范性）春亚纺涂层面料技术要求43

附 录 C（规范性）T2237-050 粘合衬技术要求44

GA XXXX—XXXX

附 录 D（规范性）TC2133-166 粘合衬布技术要求	45
附 录 E（规范性）罗纹技术要求	46
附 录 F（资料性）主要生产设备要求	48

前 言

本文件按照 GB/T 1.1-2020《标准化工作导则 第1部分：标准化文件的结构和起草规则》的规定起草。

请注意本文件的某些内容可能涉及专利，本文件的发布机构不承担识别专利的责任。

本文件由公安部装备财务局提出。

本文件由全国警用装备标准化技术委员会（SAC/TC561）归口。

本文件起草单位：

本文件主要起草人：

辅警服装 文职冬执勤服

1 范围

本文件规定了辅警服装文职冬执勤服的要求、试验方法、检验分类与判定规则、包装、运输及贮存。本文件适用于辅警服装文职冬执勤服的生产、检验和订购等。

2 规范性引用文件

下列文件中的内容通过文中的规范性引用而构成本文件必不可少的条款。其中,注日期的引用文件,仅该日期对应的版本适用于本文件;不注日期的引用文件,其最新版本(包括所有的修改单)适用于本文件。

- GB/T 191 包装储运图示标志
- GB/T 250 纺织品 色牢度试验 评定变色用灰色样卡
- GB/T 2910 纺织品 定量化学分析
- GB/T 2912.1 纺织品 甲醛的测定 第1部分:游离水解的甲醛(水萃取法)
- GB/T 3920 纺织品 色牢度试验 耐摩擦色牢度
- GB/T 3921-2008 纺织品 色牢度试验 耐皂洗色牢度
- GB/T 3922 纺织品 色牢度试验 耐汗渍色牢度
- GB/T 3923.1 纺织品 织物拉伸性能 第1部分:断裂强力和断裂伸长率的测定条样法
- GB/T 4456 包装用聚乙烯吹塑薄膜
- GB/T 4666 纺织品 织物长度和幅宽的测定
- GB/T 4668 机织物密度的测定
- GB/T 4669-2008 纺织品 机织物单位长度质量和单位面积质量的测定
- GB/T 4802.1-2008 纺织品 织物起毛起球性能的测定 第1部分:圆轨迹法
- GB/T 4802.2-2008 纺织品 织物起毛起球性能的测定 第2部分:改型马丁代尔法
- GB/T 6152-1997 纺织品 色牢度试验 耐热压色牢度
- GB/T 6543-2008 运输包装用单瓦楞纸箱和双瓦楞纸箱
- GB/T 6836 缝纫线
- GB/T 7573 纺织品 水萃取液 pH 值的测定
- GB/T 8170 数值修约规则与极限数值的表示和判定标准
- GB/T 8427-2019 纺织品 色牢度试验 耐人造光色牢度:氙弧
- GB/T 8628 纺织品 测定尺寸变化的试验中织物试样和服装的准备、标记及测量
- GB/T 8629-2017 纺织品 试验用家庭洗涤和干燥程序
- GB/T 8630 纺织品 洗涤和干燥时尺寸变化的测定
- GB/T 12703.2-2021 纺织品 静电性能试验方法 第2部分:手动摩擦法
- GB/T 12704.2-2009 纺织品 织物透湿性试验方法 第2部分:蒸发法
- GB/T 13772.1-2008 《纺织品 机织物接缝处纱线抗滑移的测定 (第1部分):定滑移量法
- GB/T 14272-2021 羽绒服装
- GB/T 17031.1 纺织品 织物在低压下的干热效应 第1部分:织物的干热处理程序
- GB/T 17031.2 纺织品 织物在低压下的干热效应 第2部分:受干热的织物尺寸变化的测定
- FZ/T 01081 热熔粘合衬热熔胶涂布量和涂布均匀性试验方法
- FZ/T 01084-2017 粘合衬布水洗后的外观及尺寸变化的测定

FZ/T 01085 热熔粘合衬布剥离强力测试方法
 FZ/T 01093 机织物结构分析方法织物中拆下纱线线密度的测定
 FZ/T 63006-2019 松紧带
 FZ/T 63012 涤纶长丝高强缝纫线
 FZ/T 70006-2004 针织物拉伸弹性回复率试验方法
 FZ/T 70010 针织物平方米干燥重量的测定
 FZ/T 80007.1 使用粘合衬服装剥离强度测试方法
 GA 250 警服 号型
 GA 281 警用服饰 四件按扣
 GA 353 警服材料 保暖絮片
 GA 355 警服材料 平剪绒
 GA 358 警服材料 口袋布
 GA 729 警服材料 拉链
 GA 730 警服材料 四件裤钩
 GA 731 警服材料 不饱和聚酯树脂钮扣
 GA 732 警服材料 锦丝搭扣带
 GA 740 警服材料 机织热熔粘合衬布
 GA XXXX 辅警服装材料 聚酯仿毛哔叽
 GA XXXX 辅警服饰 臂章
 QB/T 2422 封箱用 BOPP 压敏胶粘带
 QB/T 3811 塑料打包带

3 术语和定义

下列术语和定义适用于本文件。

3.1

表面部位 surface parts

服装穿着后的可见部位。

3.2

非表面部位 not surface parts

服装衣里及表面翻转后的可见部位。

3.3

暗藏部位 hidden location

服装内需拆开可见的部位。

4 产品分类

辅警服装 文职冬执勤服（以下简称“文职冬执勤服”）按款式结构分为：

- a) 男文职冬执勤服；
- b) 女文职冬执勤服。

5 要求

5.1 标样

经批准的文职冬执勤服实物样品和材料样品为该产品的实物标样和材料标样。

5.2 样式

5.2.1 男文职冬执勤服上衣样式应符合图 1 及产品实物标样规定。

5.2.2 男文职冬执勤服裤子样式应符合图 2 及产品实物标样规定。

5.2.3 女文职冬执勤服上衣样式应符合图 3 及产品实物标样规定。

5.2.4 女文职冬执勤服裤子样式应符合图 4 及产品实物标样规定。

5.2.5 男、女文职冬执勤服内胆样式应符合图 5 及产品实物标样规定。

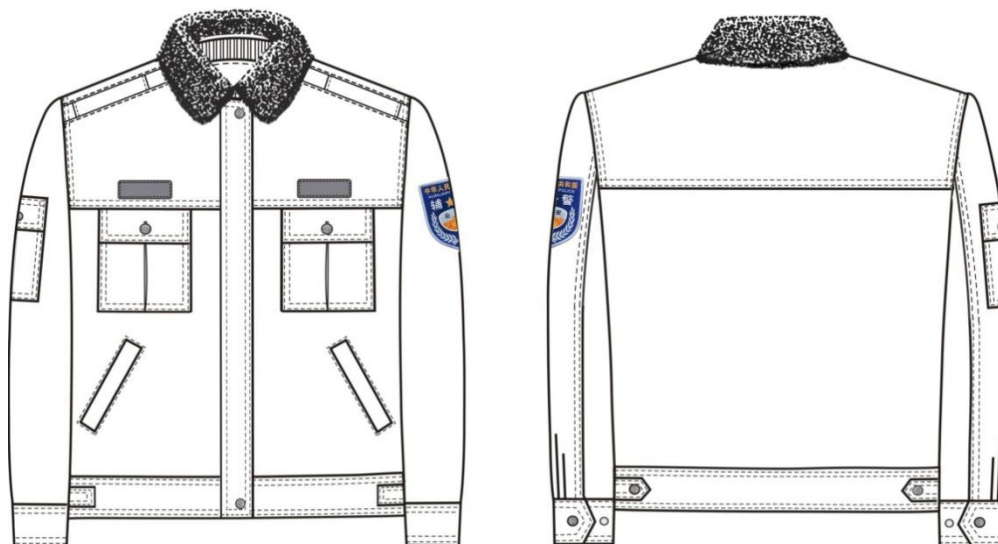


图 1 男文职冬执勤服上衣样式

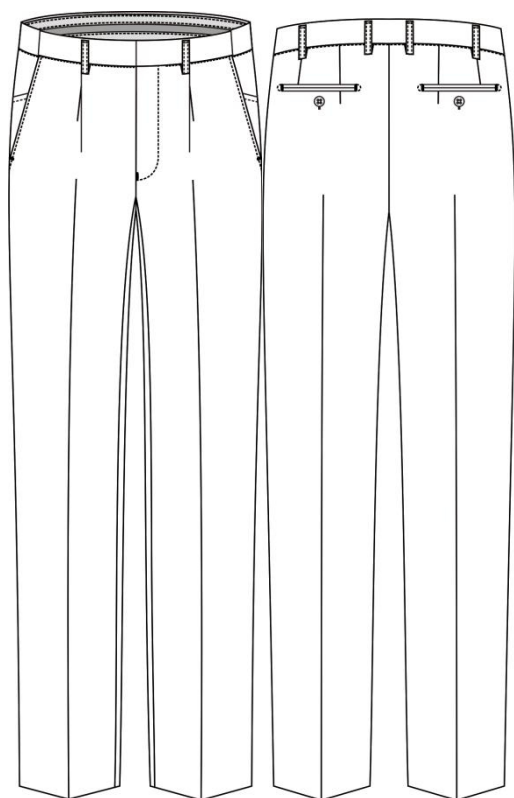


图 2 男文职冬执勤服裤子样式

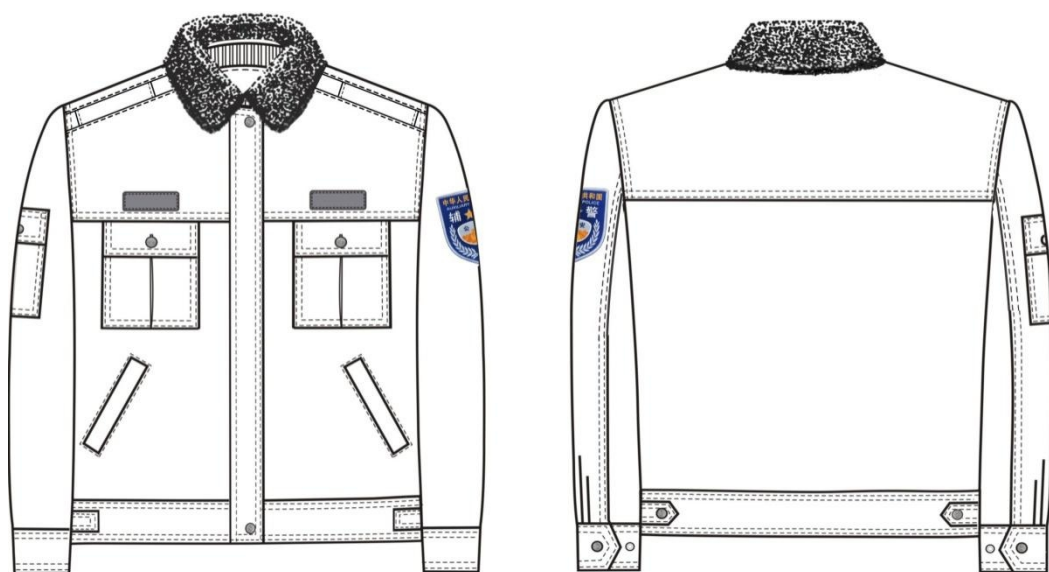


图 3 女文职冬执勤服上衣样式

GA XXXX—XXXX

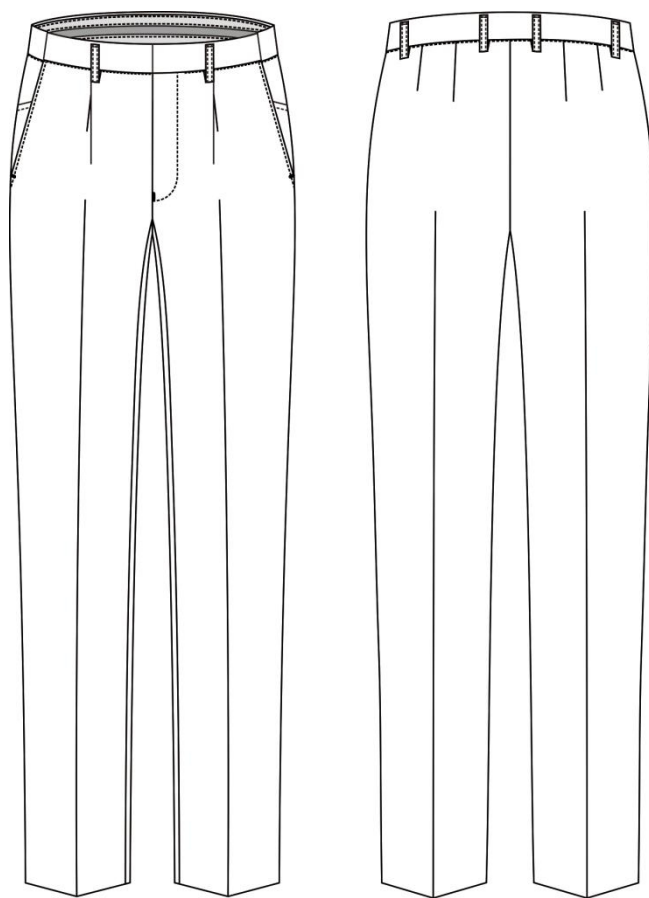


图 4 女文职冬执勤服裤子样式



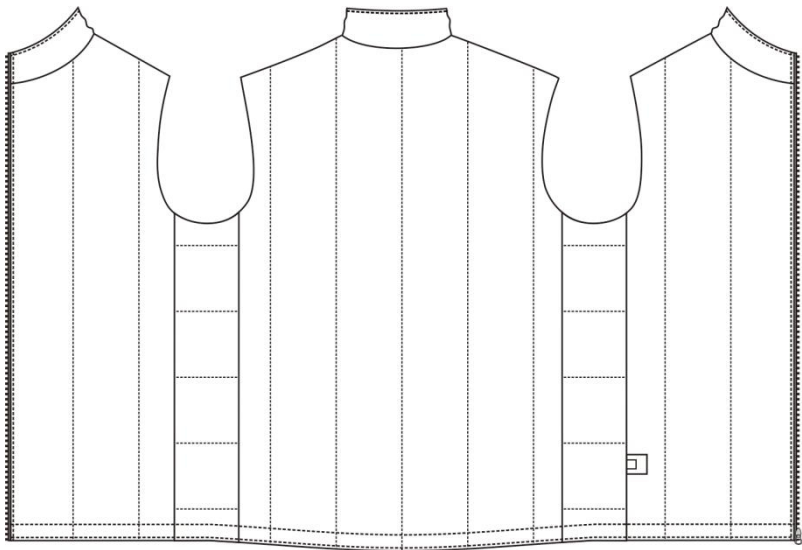


图 5 男、女文职冬执勤服内胆样式

5.3 号型与规格

5.3.1 文职冬执勤服号型系列应符合 GA 250 规定，上衣按不分体型 5·4 号型系列，裤子按分体型 5·2、5·4 号型系列。

5.3.2 文职冬执勤服中间体规格尺寸及极限偏差男上衣按表 1 规定，内胆按表 2 规定；女上衣按表 3 规定，内胆按表 4 规定；男裤子按表 5 规定，女裤子按表 6 规定；规格尺寸测量位置上衣按图 6 规定，内胆按图 7 规定；男裤子按图 8 规定，女裤子按图 9 规定。图中所注数字为表 1、表 2、表 3、表 4、表 5、表 6 中各测量部位编号。

5.3.3 男、女文职冬执勤服对称部位、相邻部位规格尺寸正负偏差绝对值之和不应大于该部位极限偏差值。

表 1 男文职冬执勤服上衣规格尺寸与极限偏差

单位为厘米

图 号	编号	部位名称	规格尺寸	号分档数值	型分档数值	极限偏差 (±)
		上衣号型	175/96	5·4(系列)		
图 6	1	前身长	71.0	2.0	0.5	1.0
	2	胸围	122.0	—	4.0	2.0
	3	卡夫围	112.0	0.8	3.0	
	4	袖长	63.0	1.5	—	0.7
	5	袖头宽	5.0	—	—	0.2
	6	臂章上沿距肩缝	8.0	—	—	0.3
	7	臂袋上沿距肩缝	11.0	—	—	0.3
	8	掩门宽	6.5	—	—	0.2
	9	卡夫宽	5.5	—	—	0.2
	10	后身长	69.0	2.0	0.3	1.0
	11	大肩宽	50.0	0.5	1.0	0.7
	12	托肩中宽	16.0	—	—	0.5

表 1 男文职冬执勤服上衣规格尺寸与极限偏差（续）

单位为厘米

图 号	编 号	部位名称	规格尺寸	号分档数值	型分档数值	极限偏差
		上衣号型	175/96	5・4（系列）		（±）
	13	袖上肥	24.0	—	0.7	0.5
图 6	14	袖头长	30.0	—	0.5	0.5
	15	袖叉长	12.0	—	—	0.5
	16	袖口挡布宽	7.0	—	—	0.2
	17	袖口挡布长	7.0	—	—	0.2
	18	臂袋盖长	11.5	—	—	0.2
	19	臂袋盖宽	4.8	—	—	0.2
	20	臂袋全长	14.5	—	—	0.3
	21	臂袋布长	13.0	—	—	0.3
	22	领长 ^a	53.0	—	—	0.5
	23	领宽	7.5	—	—	0.2
	24	胸袋盖长 ^b	13.0	—	—	0.2
	25	胸袋盖宽	5.2	—	—	0.2
	26	胸袋布长 ^c	13.5	—	—	0.3
	27	胸袋布下宽 ^d	13.5	—	—	0.2
	28	胸袋全长 ^e	15.0	—	—	0.3
	29	斜插袋口长	15.5	—	—	0.3
	30	斜插袋牙宽	2.0	—	—	0.2
	31	肩章穿袢布长 ^f	9.7	—	—	0.2
	32	肩章穿袢布宽	2.8	—	—	0.2
	33	卡夫袢长	11.5	—	—	0.5
	34	卡夫袢宽	3.0	—	—	0.2
	35	挂面上宽	3.0	—	—	0.5
	36	挂面下宽	8.0	—	—	0.5
	37	里袋口长	15.0	—	—	0.5
	38	里袋牙宽	0.5	—	—	0.1
	39	后领口贴边宽	3.0	—	—	0.5
	40	绒领后宽	10.0	—	—	0.2
	注 1： 上衣门襟拉链下止距卡夫围上口：不大于 3.0					
^a 领长：胸围 88 及以下为 51.0；92~100 为 53.0，104~112 为 55.0；116 及以上为 57.0。 ^b 胸袋盖长：胸围 92 及以下为 12.5；96~104 为 13.0；108 及以上为 13.5。 ^c 胸袋布长：胸围 92 及以下为 13.0；96~104 为 13.5；108 及以上为 14.0。 ^d 胸袋布下宽：胸围 92 及以下为 13.0；96~104 为 13.5；108 及以上为 14.0。 ^e 胸袋全长：胸围 92 及以下为 14.5；96~104 为 15.0；108 及以上为 15.5。 ^f 肩章穿袢布长：胸围 92 及以下为 8.7；96~104 为 9.7；108~112 为 10.7；116 及以上为 11.7。						

表 2 男文职冬执勤服内胆规格尺寸与极限偏差

单位为厘米

图 号	编 号	部位名称	规格尺寸	号分档数值	型分档数值	极限偏差 (±)
		上衣号型	175/96	5·4(系列)		
图 7	1	内胆前衣长	69.0	2.0	0.5	1.0
	2	内胆胸围	116.0	—	4.0	2.0
	3	内胆下摆围	112.0	0.8	3.0	
	4	内胆袖长	61.5	1.5	—	1.0
	5	内胆袖上肥	22.3	—	0.7	0.5
	6	内胆袖口肥	11.0	—	0.5	0.3
	7	内胆后中长	67.0	2.0	0.2	1.0
	8	内胆肩宽	48.0	0.5	1.0	0.5
	9	内胆领口罗纹宽	3.0	—	—	0.2
	10	内胆胸袋长	胸围 96 及以下为 16.0; 100 及以上为 17.0	—	—	0.3
	11	内胆下袋长	胸围 96 及以下为 19.0; 100 及以上为 20.0	—	—	0.3
	12	内胆袖头宽	1.7	—	—	0.2

表 3 女文职冬执勤服上衣规格尺寸与极限偏差

单位为厘米

图号	编号	部位名称	规格尺寸	号分档数值	型分档数值	极限偏差 (±)
		上衣号型	165/88	5·4 (系列)		
图 6	1	前身长	66.0	2.0	0.3	1.0
	2	胸围	110.0	—	4.0	2.0
	3	卡夫围	106.0	0.8	3.0	
	4	袖长	60.0	1.5	—	0.7
	5	袖头宽	5.0	—	—	0.2
	6	臂章上沿距肩缝	8.0	—	—	0.3
	7	臂袋上沿距肩缝	11.0	—	—	0.3
	8	掩门宽	6.5	—	—	0.2
	9	卡夫宽	5.5	—	—	0.2
	10	后身长	63.0	2.0	0.3	0.2
	11	大肩宽	46.5	0.5	0.8	0.2
	12	托肩中宽	14.0	—	—	0.5
	13	袖上肥	21.1	—	0.7	1.0
	14	袖头长	26.5	—	0.5	0.7
	15	袖叉长	12.0	—	—	0.5
	16	袖口挡布宽	7.0	—	—	0.5
	17	袖口挡布长	7.0	—	—	0.5
	18	臂袋盖长	11.0	—	—	0.5

表 3 女文职冬执勤服上衣规格尺寸与极限偏差（续）

单位为厘米

图号	编号	部位名称	规格尺寸	号分档数值	型分档数值	极限偏差 (±)
		上衣号型	165/88	5·4(系列)		
图 6	19	臂袋盖宽	4.5	—	—	0.2
	20	臂袋全长	13.5	—	—	0.2
	21	臂袋布长	12.0	—	—	0.2
	22	领长 ^a	47.5	—	—	0.2
	23	领宽	7.0	—	—	0.3
	24	胸袋盖长 ^b	11.5	—	—	0.5
	25	胸袋盖宽	5.0	—	—	0.2
	26	胸袋布长 ^c	12.0	—	—	0.2
	27	胸袋布下宽 ^d	11.9	—	—	0.2
	28	胸袋全长 ^e	13.5	—	—	0.2
	29	斜插袋口长	14.5	—	—	0.3
	30	斜插袋牙宽	2.0	—	—	0.2
	31	肩章穿袢布长 ^f	8.7	—	—	0.4
	32	肩章穿袢布宽	2.8	—	—	0.2
	33	卡夫袢长	10.5	—	—	0.4
	34	卡夫袢宽	3.0	—	—	0.2
	35	挂面上宽	3.0	—	—	0.2
	36	挂面下宽	8.0	—	—	0.5
	37	里袋口长	14.0	—	—	0.2
	38	里袋牙宽	0.5	—	—	0.5
	39	后领口贴边宽	3.0	—	—	0.5
	40	绒领后宽	10.0	—	—	0.2
注 1： 上衣门襟拉链下止距卡夫围上口：不大于 3.0						
^a 领长：胸围 84 及以下为 46.5；88~92 为 47.5；96 及以上为 48.5。						
^b 胸袋盖长：胸围 84 及以下为 11.0；88~92 为 11.5；96 及以上为 12.0。						
^c 胸袋布长：胸围 84 及以下为 11.5；88~92 为 12.0；96 及以上为 12.5。						
^d 胸袋下宽：胸围 84 及以下为 11.4；88~92 为 11.9；96 及以上为 12.4。						
^e 胸袋全长：胸围 84 及以下为 13.0；88~92 为 13.5；96 及以上为 14.0。						
^f 肩章穿袢布长：胸围 84 及以下为 7.7；88~100 为 8.7；104 及以上为 9.7。						

表 4 女文职冬执勤服内胆规格尺寸与极限偏差

单位为厘米

图号	编号	部位名称	规格尺寸	号分档数值	型分档数值	极限偏差 (±)
		上衣号型	165/88	5·4(系列)		
图 7	1	内胆前衣长	63.0	2.0	0.5	1.0
	2	内胆胸围	104.0	—	4.0	2.0
	3	内胆下摆围	106.0	0.8	3.0	
	4	内胆袖长	58.0	1.5	—	1.0
	5	内胆袖上肥	20.5	—	0.7	0.5
	6	内胆袖口肥	10.0	—	0.5	0.3
	7	内胆后中长	61.0	2.0	0.2	1.0
	8	内胆肩宽	42.0	0.5	0.8	0.5
	9	内胆领口罗纹宽	3.0	—	—	0.2
	10	内胆胸袋长	胸围 92 及以下为 15.0; 96 及以上为 16.0	—	—	0.3
	11	内胆下袋长	胸围 92 及以下为 17.0; 96 及以上为 18.0	—	—	0.3
	12	内胆袖头宽	1.7	—	—	0.2

表 5 男文职冬执勤服裤子规格尺寸与极限偏差

单位为厘米

图号	编号	部位名称	规格尺寸			号分档数值	型分档数值		极限偏差 (±)
		裤子号型	175/82A	175/86B	175/94C		5·2 系列	5·4 系列	
图 8	1	裤长	104.0			3.0	—	—	1.5
	2	裤腰围	85.0	89.0	97.0	—	2.0	4.0	2.0
	3	臀围	110.0	110.0	113.6	—	1.8	3.6	2.0
	4	横档	34.3	34.3	35.2	—	0.45	0.9	1.0
	5	下裆长 ^g	76.5	76.0	75.0	2.5	-0.3	-0.6	1.0
	6	脚口肥	22.0	22.0	22.4	—	0.2	0.4	0.3
	7	裤腰宽	3.5			—	—	—	0.3
	8	裤门襟明线距边	3.5			—	—	—	0.2
	9	裤掩襟宽	4.0			—	—	—	0.4
	10	小裆长	8.0			—	—	—	1.0
	11	裤斜插袋长	17.0			—	—	—	0.5
	12	裤侧袋口明线距边	0.3			—	—	—	0.1
	13	裤侧袋上口距中缝	3.5			—	—	—	0.3
	14	裤带袢长	4.5			—	—	—	0.2
	15	裤带袢宽	1.0			—	—	—	0.1
	16	裤带袢上端距腰缝	0.2			—	—	—	0.1
	17	脚口折边宽	4.0			—	—	—	0.3
	18	裤侧袋布长	31.0			—	—	—	0.6

表 5 男文职冬执勤服裤子规格尺寸与极限偏差（续）

单位为厘米

图 号	编 号	部位名称	规格尺寸			号分档数值	型分档数值		极限偏差 (±)
		裤子号型	175/82A	175/86B	175/94C		5·2 系列	5·4 系列	
图 8	19	裤膝绸长	70.0			—	—	—	1.5
	20	裤后袋口长	14.0			—	—	—	0.5
	21	裤后袋深	16.0			—	—	—	0.5
	22	裤后袋布宽	16.5			—	—	—	0.5
	23	裤后袋牙宽	0.5			—	—	—	0.1
	24	裤后袋口距腰缝	6.5			—	—	—	0.5

表 6 女文职冬执勤服裤子规格尺寸与极限偏差

单位为厘米

图 号	编 号	部位名称	规格尺寸			号分档数值	型分档数值		极限偏差 (±)
		裤子号型	165/70A	165/74B	165/78C		5·2 系列	5·4 系列	
图 9	1	裤长	103.0			3.0	—	—	1.5
	2	裤腰围	72.0	76.0	80.0	—	2.0	4.0	2.0
	3	臀围	101.0	101.0	101.0	—	1.8	3.6	2.0
	4	横档	31.8	31.8	31.8	—	0.45	0.9	0.7
	5	下裆长 [*]	74.0	74.0	74.0	2.5	-0.3	-0.6	1.0
	6	脚口肥	21.0	21.0	21.0	—	0.2	0.4	0.3
	7	裤腰宽	3.5			—	—	—	0.3
	8	裤门襟明线距边	3.0			—	—	—	0.2
	9	裤掩襟宽	4.0			—	—	—	0.4
	10	小裆长	9.5			—	—	—	1.0
	11	裤斜插袋口长	16.0			—	—	—	0.5
	12	裤斜插袋口明线距边	0.3			—	—	—	0.1
	13	裤斜插袋上口距中缝	3.5			—	—	—	0.3
	14	裤带袢长	4.5			—	—	—	0.2
	15	裤带袢宽	1.0			—	—	—	0.1
	16	裤带袢上端距腰缝	0.2			—	—	—	0.1
	17	脚口折边宽	4.0			—	—	—	0.3
	18	裤袋布长	30.0			—	—	—	0.6
	19	裤膝绸长	70.0			—	—	—	1.5

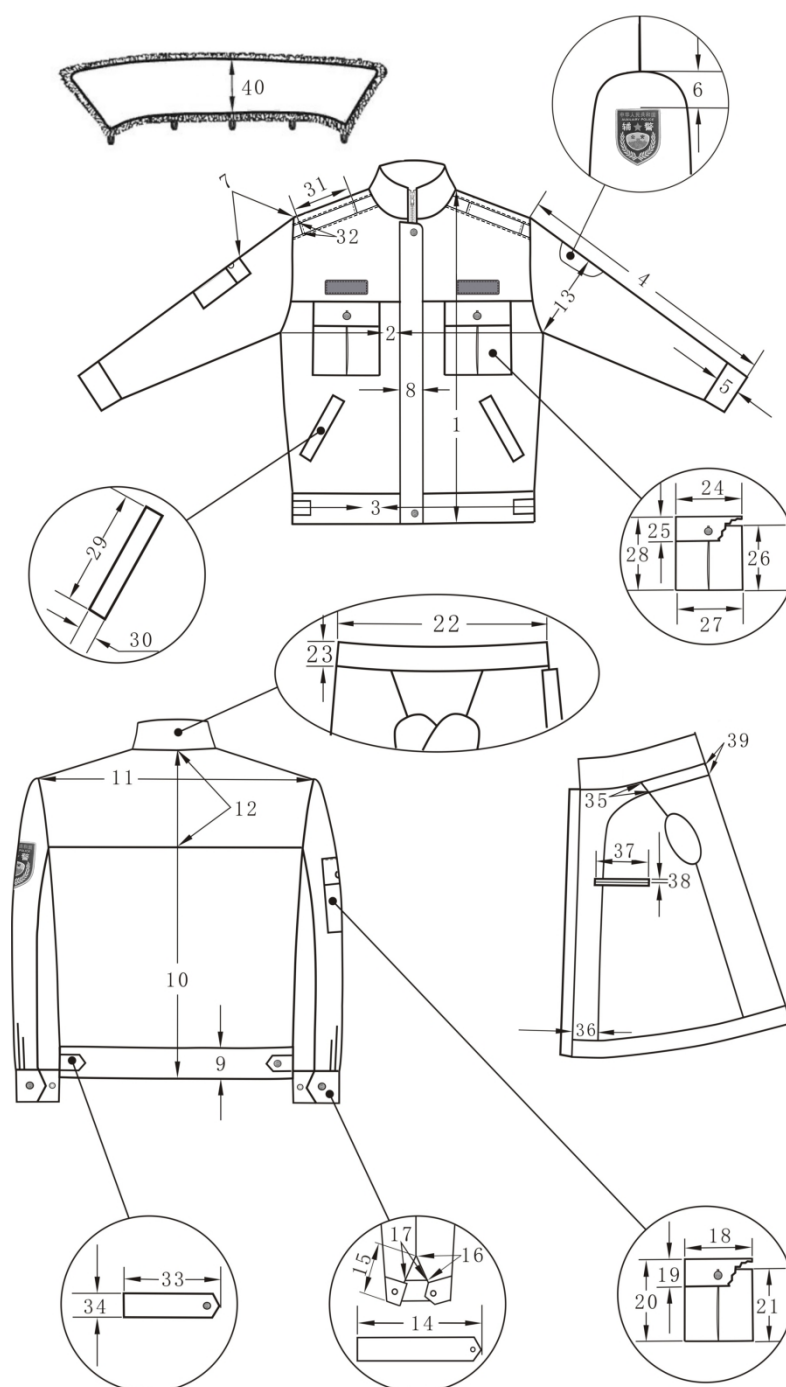


图 6 文职冬执勤服上衣测量图

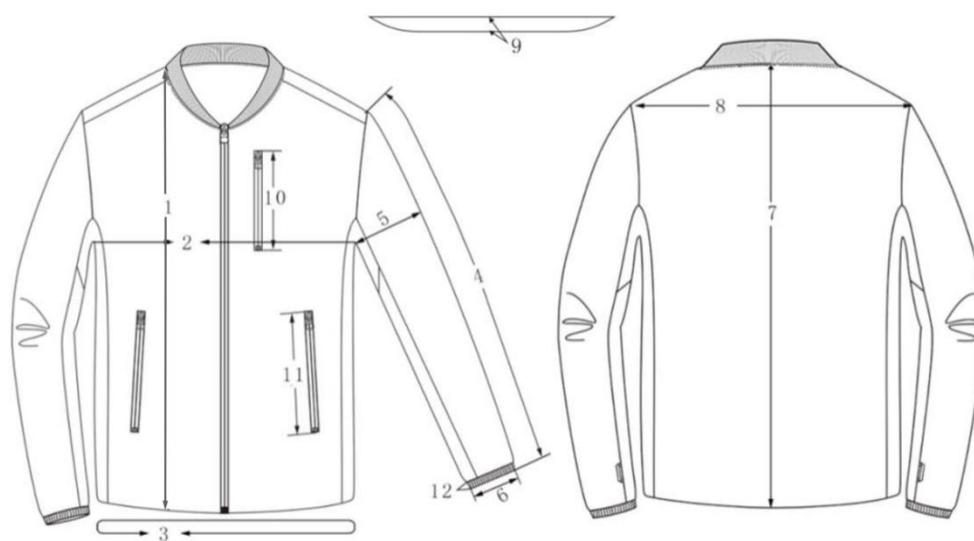


图 7 文职冬执勤服内胆测量图

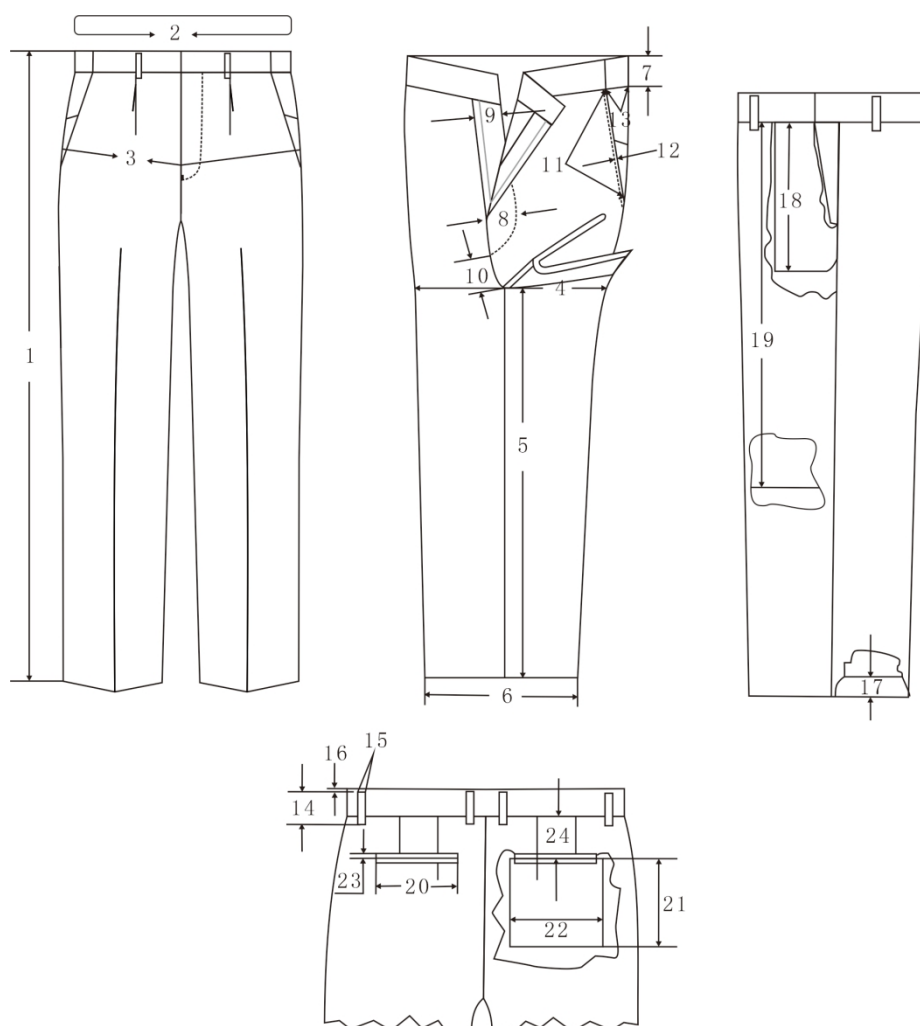


图 8 男文职冬执勤服裤子测量图

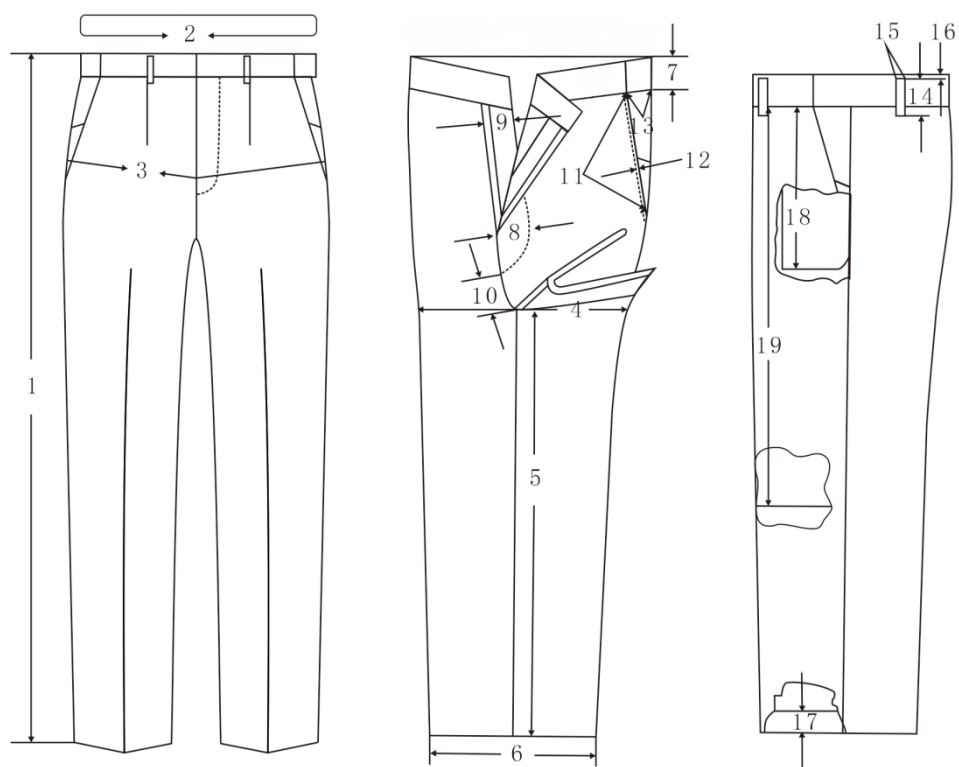


图 9 女文职冬执勤服裤子测量图

5.4 颜色及色泽偏差范围

5.4.1 产品各部位颜色应符合表 7 规定。

5.4.2 产品各部位材料颜色与材料标样对比，面料及产品表面部位材料颜色色差应大于等于 4 级，非表面部位材料颜色色差应大于等于 3-4 级，暗藏部位材料颜色色差应大于等于 3 级，缝纫线、锁钉线、拉链颜色不应浅于缝合部位。

5.4.3 产品相同材料表面部位颜色应一致；产品相同材料非表面部位、部件对比色差应大于等于 3-4 级；产品相同材料非表面部位与表面部位对比，色差应大于等于 3-4 级。

5.4.4 每批次产品表面颜色互差应大于等于 4 级，非表面部位颜色互差应大于等于 3-4 级。

5.5 材料

5.5.1 材料外观风格及手感应符合材料标样。

5.5.2 材料规格要求及用途应符合表 7 规定。

表 7 材料规格要求及用途

材料名称	颜色	规格	要求	用途
聚酯仿毛哔叽	藏蓝色	异型聚酯纤维 56%，聚酯纤维 44%（含导电纤维），单位面积质量：260g/m ²	GA XXXX	面料、挂面、掩门里、袖头、领里、平剪绒领里、后领窝贴边、卡夫、卡夫袷、袋牙、袋口垫布、前过肩拼布、肩章穿袷布、裤门襟里、裤掩襟面、裤带袷、斜插袋垫布、斜插贴袋、斜插袋口贴边
防静电弹力涤丝绸	藏蓝色	99%聚酯纤维，1%导电纤维，单位面积质量：79g/m ²	附录 A	上衣里、裤膝绸、袋盖里、里袋布、里袋牙、里袋口垫布

表 7 材料规格要求及用途(续)

材料名称		颜色	规格	要求	用途
春亚纺涂层面料		藏蓝色	99.5%聚酯纤维,0.5%复合纤维, 70g/m ²	附录 B	内胆面里料、袖头、左胸袋布、下袋布、左胸袋口垫条、下袋口垫条, 内胆后领口、袖口结合袷
涤棉平布		藏蓝色	涤 80%棉 20%, 13tex × 13tex	GA 358	袋布、掩襟里、滚条
平剪绒		黑色	绒毛高 10 mm, 克重: 680g/m ²	GA 355	平剪绒领
涤纶缝纫线	藏蓝色		11.8tex × 3	GB/T 6836	缝纫、打结、锁平眼、钉扣
			11.8tex × 2		环缝
			14.8tex × 2		内胆绗缝
棉丝光缝纫线	—		18tex × 3		手工擦线
涤长丝缝纫线	藏蓝色		111dtex	FZ/T 63012	撬边、撩缝、扞缝
			167dtex × 3		锁圆眼、眼结
平纹织带	黑色		宽: 1.5cm	—	外装后领口结合袷、袖口结合袷
防滑腰里	—		乳胶丝带防滑腰里	GA 363	裤腰里
尼龙拉链	藏蓝色		3 号反穿尼龙编织拉链	GA 729	内胆斜插袋、裤门襟
			5 号尼龙反装单开尾		内胆门襟
单开尾注塑拉链	藏蓝色		5 号	GA 729	上衣门襟
粘合衬	T2237-068	藏蓝色	经纱 84dtex/48f 纬纱 110dtex/48f, PA+PES 双点	GA 740	上衣前身衬、挂面、领面里、前过肩拼布、后领窝贴边、袋盖面、袋口垫衬、袋牙、卡夫面、袖头面、掩门面、卡夫袷面、平剪绒领里、裤掩襟里、裤门襟面
	T2237-050	—	PA 经纱: 55.5dtex/48F 纬纱: 55.5dtex/48F	附录 C	内胆门襟牵条、内胆领窝牵条、内胆袖窿牵条、内胆袋口垫衬
	TC2133-166	—	27tex/27tex, PA 粉点	附录 D	裤腰面
加筋无纺衬条	—		宽: 10mm	—	裤斜插贴袋口牵条
			宽: 15mm	—	裤斜插袋口牵条
四件裤钩	不锈钢本色		不锈钢	GA 730	裤腰头
不饱和聚酯纽扣	藏蓝色		φ 15mm	GA 731	平剪绒领扣、裤后袋(男)
四件按扣	不锈钢本色		φ 15mm	GA 281	上衣门襟、袖头、胸袋、卡夫袷
	黑色		φ 15mm (注塑)		臂袋、内胆与上衣结合扣
锦丝搭扣带	藏蓝色		宽 2.5 cm	GA 732	上衣掩门
			长: 70mm 宽: 25mm		胸徽底托
			长: 70mm 宽: 25mm		号牌底托
涤纶松紧带	—		宽: 1.5cm	FZ/T 63006-2019 一等品要求	上衣内胆袖口
			宽: 1.0cm		裤腰里两侧固定
			宽: 2.5cm		裤腰两侧调节
			宽: 4.5cm		裤腰里两侧
辅警臂章	—		高: 103mm ± 1.0mm 宽: 80mm ± 1.0mm	GA XXXX	左袖

表 7 材料规格要求及用途(续)

材料名称	颜色	规格	要求	用途
超细纤维絮片	—	80g/m ²	GA 353	内胆袖子
		120g/m ²		内胆大身
罗纹	藏蓝色	1+1 罗纹, 70D×2 锦纶+40D 氨纶/83dtex 涤纶, 520g/m ²	附录 E	内胆领子
产品名称标志	—	70 mm×46 mm	按标样	上衣
		60 mm×20 mm		裤子
洗涤维护标志		70 mm×50 mm		上衣、裤子
		70 mm×35 mm		内胆
号型标志		30 mm×18 mm		上衣、内胆、裤子

5.6 裁片纱向

裁片纱向按表 8 规定。

表 8 裁片纱向

单位为厘米

类别	裁片名称	纱向		允斜极限
上衣面	前过肩	经	前门襟边顺经纱	—
	前身	经	前门襟边顺经纱	—
	后片	经	—	以背中缝为准 1.0
	托肩	经	托肩下口与纬纱平 与后片纱向同	—
	大、小袖	经	—	袖底缝顺经纱, 向后 2.0
	袖头	经	面里连裁	1.0
	领面	纬	—	1.0
	领里	纬	—	1.0
	挂面	经	前门襟边顺经纱	—
	掩门面	经	前门襟边顺经纱	—
	掩门里	经	前门襟边顺经纱	—
	后领口贴边面	纬	—	1.0
	袋盖面	纬	上口后端上翘 1.2 或与纬纱平	—
	袋布	经	前侧顺经纱	—
	前过肩拼布	纬	顺前身	—
	肩章穿袷布	纬	顺前身	—
	卡夫	经	面里连裁	—
	卡夫袷	经	—	1.0
	袖口挡布	经	—	1.0
	袋牙	经	—	—
	袋口垫布	经	—	2.0
	绒领里	纬	—	3.0

表 8 裁片纱向（续）

单位为厘米

类别	裁片名称	纱向		允斜极限
上衣里	前片	经	—	前门襟下端 2.0
	后片	经	—	以背中缝为准 1.0
	挂袷	经	—	—
	大、小袖	经	—	袖底缝顺经纱，向后 3.0
	袋盖里	纬	前侧顺经纱	—
	里袋布	经	—	—
绒领	绒领面	纬	顺毛下载	—
上衣衬	前片	经	前门襟边顺经纱	—
	翻领面、里	纬	—	2.0
	前过肩拼布	纬	顺前身	—
	平剪绒领里	纬	—	3.0
	后领窝贴边	纬	—	4.0
	袋盖面	纬	—	—
	袖头	经	—	1.0
	挂面	经	—	3.0
	卡夫面	经	—	4.0
	掩门面	经	—	—
	袋牙	经	—	2.0
	牵条	经	—	—
内胆	前片面、里	经	前门襟边顺经纱	前门襟边顺经纱
	后片面、里	经	背中线顺经纱	—
	腋下片面	经	—	中线为准 1.0
	腋下片里	经	—	中线为准 1.0
	面胆结合袷	经	—	2.0
	大袖片面、里	经	—	以袖中线为准 1.0
	小袖片面	经	—	以袖中线为准 1.0
	小袖片里	纬	—	以袖中线为准 1.0
	袖头	经	—	1.0
	左胸袋布	经	—	2.0
	左胸袋口垫条	经	—	2.0
	下袋布	经	—	2.0
	下袋口垫条	经	—	2.0
	罗纹领口	横	顺横纱向	—
内胆衬	袋口垫衬	经	—	1.0
	领窝、袖笼、门襟牵条衬	经	—	1.0
裤子面	前身片	经	—	以裤中线为准脚口向侧缝 1.0
	后身片	经	—	以裤中线为准脚口向侧缝 1.0

表 8 裁片纱向（续）

单位为厘米

类别	裁片名称	纱向		允斜极限
裤子面	裤腰	经	—	1.0
	裤门襟里	经	—	2.0
	裤掩襟面	经	—	2.0
	裤带袷	经	—	1.0
	斜插袋垫布	经	纱向同前身	1.0
	斜插贴袋	经	纱向同前身	1.0
	斜插袋口贴边	经	—	1.0
	后袋垫布（男）	经	—	1.0
	后袋牙（男）	经	—	1.0
裤里	裤膝绸	经、纬	—	—
裤子衬	裤腰面	经	—	1.0
	裤门襟里	经	—	2.0
	掩襟里	经、斜	—	2.0
	后袋牙（男）	经	—	—
	后袋口垫衬（男）	经、纬	—	—
袋布	上衣斜插袋布	经	—	—
	内胆领面下口布牵条	纬	—	—
	裤袋布	经	—	—
	滚条	斜	—	—
	裤掩襟里	斜	—	—

注：裁片纱向中“经”表示裁片长度方向顺经纱，裁片纱向中“纬”表示裁片长度方向顺纬纱

5.7 敷衬

5.7.1 粘合衬粘合位置准确，粘衬平服，无起泡，无渗胶，不起皱。

5.7.2 粘衬要求应符合表 9 规定。

表 9 敷衬要求

单位为厘米

类别	敷衬、归拔要求	图示
上衣前、后身	前身、前过肩拼布按图示敷满衬一层；后身领窝、袖窿处敷牵条	

表 9 敷衬要求 (续)

单位为厘米

类别	敷衬、归拔要求	图示
掩门面、挂面、卡夫面、肩袷面	掩门面、挂面、卡夫面按图示敷衬一层	<p>掩门面 衬</p> <p>卡夫面 衬</p> <p>挂面 衬</p>
领、面里、袋盖面、袖头面	领面、里，胸、臂袋盖面、袖头面按图示敷衬一层	<p>袖头面 衬</p> <p>胸、臂袋盖面 衬</p> <p>领面、里 衬</p>
绒领里	绒领里按图示敷衬一层	<p>毛领里 衬</p>
内胆	内胆门襟、袖窿、领窝处粘牵条一层，牵条宽 1.5 胸袋、下插袋反面粘衬一层，宽 2.5~3.0，两端超过袋口 1.0~1.5	<p>领窝牵条 袖窿牵条 领窝牵条</p> <p>胸袋口垫衬</p> <p>下插袋口垫衬</p> <p>门襟牵条</p>
裤腰面、门襟里、掩襟里、袋牙	裤腰面、门襟里、掩襟里、袋牙 (男) 按图示敷衬一层	<p>掩襟里 门襟里 衬</p> <p>后袋牙 (男) 衬</p> <p>前裤腰面 衬</p> <p>后裤腰面 衬</p>

表 9 敷衬要求（续）

单位为厘米

类别	敷衬、归拔要求	图示
牵条衬	（1）按图示在袋口处敷牵条 （2）后袋口（男）处粘衬一层	

5.8 缝制

5.8.1 针距及线迹

5.8.1.1 针距及线迹应符合表 10 规定。

表 10 针距及线迹要求

项目		针距	质量要求
平缝	明线	12 针/3cm ~ 14 针/3cm	缝纫线路顺直，定位准确，距边宽窄一致，结合牢固，松紧适宜。
	暗线	11 针/3cm ~ 13 针/3cm	
链式线迹		10 针/3cm ~ 12 针/3cm	不允许接线，留 1.5cm 线头固定
环缝		9 针/3cm ~ 11 针/3cm	环缝宽度不小于 0.4cm，切边宽不大于 0.2cm
扞缝或撩缝		9 针/3cm ~ 11 针/3cm	表面透针超过 0.1cm 的连续透针：限 4.0cm，限两处
曲折缝	钉商标	针脚、针距不大于 0.3 cm/针	—
绗缝		10 针/3cm ~ 12 针/3cm	每道绗缝线允许跳线一处，限两针，不允许出套；衣里每片断线接线限 2 处，接线重合牢固，要求横绗，行距 12cm ~ 15cm
套结		42 针/结	结长按工艺要求，宽度 0.10cm ~ 0.15cm，偏斜限 0.05cm，每套限 2 处
打结		28 针/结	
锁眼	1.5cm 圆头眼	不少于 36 针/眼	扣眼根部应采用 28 针打结机打结，结长齐眼宽；也可用锁眼、打结一体化设备，正面尾线长度应小于 0.2cm。
钉扣	不饱和聚酯钮扣	8 根线/眼	留余量 0.10cm ~ 0.15cm，留尾线 0.5cm ~ 1.0cm

- 5.8.1.2 明线距边宽窄一致。表面距边 0.2cm 以上明线极限偏差 $\pm 0.1\text{cm}$ ，其他部位明线距边极限偏差 $\pm 0.2\text{cm}$ 。正负偏差不应在一条线上或相邻部位、对称部位并存。表面明线上炕线不应下炕，下炕线不应上炕，非表面明线允许上、下炕限一处，限 3cm。
- 5.8.1.3 开断线：环缝、各种明线、扞缝、承受拉力部位缝合、锁眼、钉扣不应开断线。不承受拉力的部位每件限两处，每处限 1 针。
- 5.8.1.4 跳线：扞缝、圆头扣眼、尖角、圆头部位明线不应跳线，链式缝合跳线限两处，应用单针机补扎。平缝、三线环缝 30cm 长度限一处，限 1 针。
- 5.8.1.5 生产设备参照附录 F 规定执行。

5.8.2 缝纫

5.8.2.1 内胆身里、袖里各絮超细纤维絮片和无纺布一层，三层一起绗缝（絮片夹在中间），竖绗，行距 $10.0\text{cm} \pm 0.5\text{cm}$ ；腋下片里絮超细纤维絮片和无纺布一层，三层一起绗缝（絮片夹在中间），横绗，行距 $10.0\text{cm} \pm 0.5\text{cm}$ ；缝头均匀，宽窄一致， 0.6cm 以下缝头 $\pm 0.1\text{cm}$ ， 0.7cm 以上缝头 $\pm 0.2\text{cm}$ 。

5.8.2.2 缝纫要求应符合表 11 规定。

表 11 缝纫要求

单位为厘米

部位名称		缝头	线迹	明线距边	要求	质量要求
绒领	钩平剪绒领	1.0	—	—	按标印夹绗扣袷 5 个，袷长 2.5，距尖 1.7 回针 3 道	绒领饱满圆顺
领子	扎后领口织带袷	—	明线一周	0.15	织带袷连口对折	领子面里平服，领窝圆顺；左右领角大小对称一致；左右对比，走形互差限 0.2，绗领偏限 0.4
	钩压领子	1.0	暗线一道 明线两道	第一道 0.15 第二道 0.80	齐子口	
	绗领面	1.0	暗线一道	—	领面与身面结合，劈缝	
	绗领里	1.0	暗线一道	—	领里与身里结合，前领口劈缝；面里缝头擦住，居中夹绗挂袷和织带袷，织带袷长 5.0±0.2	
	扎挂袷	1.0	明线一道	0.1~0.2	挂衣袷长 6.0，宽 0.6	
臂袋	钩压臂袋盖	1.0	暗线一道 明线两道	第一道 0.15 第二道 0.80	齐止口	袋盖服帖不反翘，袋盖、袋布走形限 0.2，互差限 0.2；袋布暗裱偏差限 0.2
	绗压臂袋盖	0.6	暗线一道 明线两道	第一道 0.15 第二道 0.80	右袖按标印，两端须回针 3~5 道	
	扎臂袋布暗裱	—	上下端暗线各一道	—	暗裱宽 3.0，上端扎线长 3.0，下端扎线长 2.0	
	扎臂袋布暗裱上口明线	—	明线一周	距边 0.3	暗裱上端距暗裱缝 0.3 扎线长 2.5	
	扎袋布上口折边	1.5	明线两道	第一道 0.15 第二道 0.80	袋布上口环缝	
	绗压臂袋布	1.0	明线两道	第一道 0.15 第二道 0.80	—	
袖子	扎臂章	—	扎线两道	0.15~0.20	左袖按标印，首尾回针重合不小于 2.0	绗袖圆顺，吃势均匀，袖山饱满无塌陷、无斜绺，两袖前后、长短一致，无起吊、外翻；袖外缝距肩缝左右对比互差限 0.6，袖长互差限 0.7，两袖前后互差限 1.0
	合压袖外缝	1.0	暗线一道 明线两道	第一道 0.15 第二道 0.8	大袖压小袖	
	扎袖口挡布外口明线	—	明线一道	0.15	挡布双折	
	绗袖口挡布	1.0	暗线一道，大袖明线两道；小袖明线一道	大袖 第一道 0.15 第二道 0.80	明线不扎透袖里	
				小袖 0.10		
	合袖底缝	1.0	暗线一道	—	劈缝	
	绗袖子	1.0	暗线一道 明线两道	第一道 0.15 第二道 0.80	前后过肩明线两道，袖窿底部明线一道 0.15	
钩压袖头	1.0	暗线一道 明线两道	第一道 0.15 第二道 0.80	—		

表 11 缝纫要求 (续)

单位为厘米

部位名称		缝头	线迹	明线距边	要求	质量要求
袖子	夹绱袖头	1.0	明线两道	第一道 0.15 第二道 0.80	第一道明线反面上炕, 距边 0.1~0.2, 袖头下片探出 1.0, 大袖按标印捏活褶二个, 面褶向后倒, 褶大 3.0	—
	钩压袋盖	1.0	暗线一道 明线两道	第一道 0.15 第二道 0.80	—	左右袋高低、前后对称, 互差限 0.3; 袋盖服帖不反翘, 袋盖、袋布走形限 0.2, 互差限 0.2; 袋布暗裱偏差限 0.2; 袋盖距门襟左右互差限 0.3
胸贴袋	合压前过肩	1.0	暗线一道 明线两道	第一道 0.15 第二道 0.80	缝头向上倒, 按标印夹绱袋盖	
	扎胸袋布暗裱	—	明线两道	—	暗裱宽 3.0, 上端扎线长 3.0, 下端扎线长 2.0	
	扎胸袋布暗裱上口明线	—	明线一周	距边 0.3	暗裱上端距暗裱缝 0.3 扎线长 2.5	
	扎胸袋布上口折边	1.5	明线两道	第一道 0.15 第二道 0.80	环缝	
	上胸袋布	1.0	明线两道	第一道 0.15 第二道 0.80	袋口回针 3~5 道	
	绱号牌、胸徽底托	—	扎线两周	0.2	胸袋盖上口居中 0.8 明线向上 0.2 为号牌、胸徽底托的下沿	
斜插袋	袋口垫布里口与袋布面结合	0.5	扎线一道	—	袋口垫布里口环缝	左右袋高低、前后对称, 互差限 0.5; 袋口方正, 袋牙平直, 裂口限 0.5
	袋牙里口与袋布里结合	—	扎线一道	—	—	
	绱袋口垫布	1.0	暗线一道	—	—	
	绱袋牙	1.0	暗线一道	—	扎线距绱垫布线 2.0	
	开袋口	—	—	—	两线取中剪开, 两端开三角剪口, 三角向两侧倒	
	压袋口明线	—	明线一周	0.15	明线扎衣片上, 两端拐扎	
	合袋布	1.0	扎线一道	—	—	
	袋口打结	—	套结机套结	—	袋口两端各一个, 结长 1.0	
前后身	绱前门襟拉链	1.0	暗线一道 明线两道	第一道 0.15 第二道 0.80	夹绱, 拉链上止与领外口齐, 上、下止处须回针, 下止距卡夫上口不大于 3.0, 过面留眼皮盖住拉链	胸部挺括, 面、里服贴, 左右对称, 前身拼缝互差限 0.4; 掩门顺直平挺, 无斜皱, 无吃纵, 不搅不豁, 不起翘, 拉链平服
	绱掩门里搭扣绒面	—	扎线两周	0.2	按标印, 搭扣长 4.0	
	钩压掩门	0.7	暗线一道 明线两道	第一道 0.15 第二道 0.80	齐子口	
	绱门襟里搭扣钩面	—	扎线两周	0.2	按标印, 与掩门搭扣对正	
	绱压掩门	0.6	明暗线各一道	0.8	上端距领下口 1.0, 下端与卡夫围下边齐, 男左女右	

表 11 缝纫要求 (续)

单位为厘米

部位名称		缝头	线迹	明线距边	要求	质量要求	
前后身	扎肩章穿袷布	0.6	明线各一道	0.1	穿袷布两端缝头折净, 折边宽 0.7	背部平服挺直, 贴 身不上吊, 后领窝 不起臃; 肩部饱满, 肩缝顺 直不后甩, 左右对 称, 两肩宽窄互差 限 0.4; 腰身缝平整顺直, 无抻吃	
	前过肩上口与拼 布结合	1.0	明线各一道	0.15	夹绱肩章穿袷布下端, 肩章穿袷布后 端距袖缝 1.2, 明线压在前身上		
	托肩面与后身 结合	1.0	暗线一道 明线两道	第一道 0.15 第二道 0.80	缝头向上倒		
	合压肩缝	1.0	暗线一道 明线一道	0.15	夹住肩章穿袷布上端, 明线压在后身 上		
	合腰缝	1.0	暗线一道	—	劈缝		
卡夫	压卡夫下口明线	—	明线两道	第一道 0.15 第二道 0.80	—	顺直平挺, 无斜 皱, 无吃纵, 左右 两边卡夫方正, 卡 夫高低对比限 0.2; 卡夫袷平展、端 正, 左右对比走 形、互差限 0.2	
	绱卡夫	1.0	暗线一道 明线两道	第一道 0.15 第二道 0.80	反面下炕 0.1~0.2, 连袋布下端扎住		
	钩压卡夫袷	1.0	暗线一道 明线两道	第一道 0.15 第二道 0.80	劈缝, 缝头错开尖角		
	绱卡夫袷	0.3	暗线一道 明线一道	0.6	侧缝向前: 男 5.5、女 5.0, 卡夫宽居 中		
里袋	绱袋口垫布	1.0	明线一道	0.1	垫布里口扣净	袋口方正, 袋牙平 直, 裂口限 0.5	
	绱袋牙	1.0	明暗线各一道	0.1	牙宽各 0.5, 压挂面 2.0, 男左女右		
	开袋口	—	—	—	两线取中剪开, 两端开三角剪口, 三 角向两侧倒		
	下牙与袋布结合	1.0	暗线一道	—	缝头向下倒		
	上牙与袋布结合	1.0	暗线一道	—	—		
	合袋布	1.0	扎线一道	—	—		
	袋口打结	—	套结机套结	—	袋口两端各一个, 结长 1.0		
里子	前身里与挂面结合	1.0	明暗线各一道	0.1	明线压在里上	面、里吻合平整, 身里无胀满或空 边	
	后领口贴边与里 结合	1.0	明暗线各一道	0.1	明线压在里子上		
	合里腰肩缝	1.0	暗线一道	—	缝头向后倒		
	合里袖子	1.0	暗线一道	—	缝头向大袖倒, 余量 0.3~0.5, 袖底 缝夹绱袖口织带袷, 袷长连折 5.0± 0.2, 距袖口底边 7.0。		
	绱里袖子	1.0	暗线一道	—	袖山处夹牵条, 长 1.5~2.5 与里寨住		
内胆	领子	扎内胆结合袷	0.4	明线一道	0.1	袷宽 0.5±0.1	领窝圆顺, 左右对 比领前宽, 互差限 0.3
		绱罗纹领	1.0	明暗线各一道	0.15	领后中夹绱结合袷, 明线压在身上, 明线压住结合袷, 结合袷处回针三~ 五道, 内径 2.0±0.2	
	胸袋	绱拉链、垫条	0.8	扎线各一道	—	拉链拉合后外露 1.0±0.2, 拉合后拉 头向上	袋口规整, 平服

表 11 缝纫要求 (续)

单位为厘米

部位名称		缝头	线迹	明线距边	要求	质量要求
内胆	胸袋	开袋口	—	—	两线取中剪开, 两端开三角剪口, 三角向两侧倒	袋口规整, 平服
		封袋口	—	暗线各一道	扎住两端三角	
		垫条、拉链与袋布面结合	1.0	暗线一道	垫条、袋布中间夹绗拉链	
		袋布里与身结合	1.0	明、暗线各一道	中间夹绗拉链, 反面扎透袋布	
		压袋口明线	—	明线一道	明线压在身上, 两端拐扎, 回针三~五道	
		合袋布	1.0	暗线一道	袋布带牵条与袖窿固定, 牵条余量 1.0~2.0	
	斜插袋	绗拉链、垫条	0.8	扎线各一道	拉链拉合后外露 1.0 ± 0.2 , 拉合后拉头向上	左右袋高低、前后对称, 互差限 0.5
		开袋口	—	—	两线取中剪开, 两端开三角剪口, 三角向两侧倒	
		封袋口	—	暗线各一道	扎住两端三角	
		垫条、拉链与袋布面结合	1.0	暗线一道	垫条、袋布中间夹绗拉链	
		袋布里与身结合	1.0	明、暗线各一道	中间夹绗拉链, 反面扎透袋布	
		压袋口明线	—	明线一道	明线压在身上, 两端拐扎, 回针三~五道	
		合袋布	1.0	暗线一道	袋布前侧带牵条与前襟缝头固定, 牵条余量 1.0~2.0	
	前后身面、里	合面肩缝	1.0	暗线一道	倒缝, 缝头向后身倒	拉链平服, 左右对称, 互差限 0.4; 面、里吻合平整; 左右前片绗线互差限 0.4
		合里肩缝	1.0	暗线一道 明线各一道	劈缝压明线	
		绗面袖	1.0	暗线一道	缝头向袖子倒, 肩缝处带牵条	
		绗里袖	1.0	暗线一道	缝头向袖子倒, 肩缝处扎住牵条, 牵条余量 1.5~2.5	
		小袖面与腋下片面结合	1.0	暗线一道	缝头向袖口倒	
		小袖里与腋下片里结合	1.0	暗线一道	劈缝	
		合面前身腰袖缝	1.0	暗线一道	缝头向腋下片倒	
		合面后身腰袖缝	1.0	暗线一道	缝头向腋下片倒, 距袖口向上 5.0 夹绗内胆结合袷, 内径 2.0 ± 0.1 , 结合袷处回针三~五道	
		合里前身腰袖缝	1.0	暗线一道	劈缝, 袖窿处面里带牵条固定, 牵条余量 1.0~2.0, 左袖居中留口长 12.0~15.0, 成品后扎 0.15 明线封口	
		合里后身腰袖缝	1.0	暗线一道	劈缝, 袖窿处面里带牵条固定, 牵条余量 1.0~2.0	
		扎袖头松紧带	1.0	明线两道	间距 0.5	搭接, 明线回针三道
内 前	合袖头缝	1.0	暗线一道	—	劈缝, 内夹松紧带	拉链平服, 左右对

表 11 缝纫要求 (续)

单位为厘米

部位名称			缝头	线迹	明线距边	要求	质量要求
胆	后身面、里	绱袖头	1.0	暗线一道	—	夹绱，袖头拼缝对齐前袖缝	称，互差限 0.4；面、里吻合平整；左右前片绗线互差限 0.4
		绱门襟拉链	1.0	明、暗线各一道	0.15	明线扎透里，拉链上止齐领上口，下止距底边不大于 0.8，拉链露齿 1.4，拉链上端布基向里折净	
		钩压下摆	1.0	明、暗线各一道	0.15	明线不扎透面	
		压下摆明线	—	明线一道	2.5	面、里扎透，首尾回针	
		合面肩缝	1.0	暗线一道	—	倒缝，缝头向后身倒	
裤子环缝		环缝	—	三线环缝	—	裤前片、裤后片、掩襟面里口、前腰面后端缝头、斜插袋口贴边里口、斜插袋口垫布里口、斜插贴袋布上口、后袋垫布下口、后袋牙下口，斜插袋布面上口与袋口垫布上口两层一起环缝，斜插贴袋布里口与袋口垫布里口两层一起环缝，前片环住裤膝绸	环缝宽窄一致，切边均匀，松紧适宜
裤前后省缝	收后省缝	—	暗线一道	—	按印缝头向后倒	省道长短、左右互差限 0.5	
	前褶	—	暗线一道	—	长 3.0，缝头向前倒		
裤膝绸		扎裤膝绸下口	1.0	明线一道	0.4	可热熔光边	平整无褶皱，余量充分 0.5，前褶互差限 0.6
裤后袋(男)	绱上、下袋牙	—	扎线各一道	—	袋牙净宽 0.5，袋布里按袋口印向上 2.5，扎住袋布里	袋口方正，袋牙平直，左右对称，袋位高低互差限 0.3，裂口差限 0.5；袋布平整，大小互差限 0.5	
	绱袋口垫布	—	扎线一道	0.5	上端按袋口印向上 0.8，下端扎线，垫布绱在袋布面上，垫布宽 5.0		
	开袋口	—	—	—	取中剪开，两端留三角剪口，袋牙折烫，三角向两侧倒		
	扎下袋牙里口线	—	扎线一道	0.5	—		
	封袋口	—	扎线一道	—	看袋布里扎线，两端向下拐扎 5.0，扎住袋口两端三角		
	钩压袋布	0.6	明暗线各一道	0.5	面吐 0.1		
	袋布面上口与身结合	1.0	扎线一道	—	—		
	袋口打结	—	D 型套结	—	袋口两端各打套结一个，结长与袋口齐		
裤中缝、侧袋	袋布开衩滚条	—	明线一道	0.1~0.2	滚条宽 0.5，缝头折净，包实	侧缝平展无抻吃；袋口平顺，左右袋位高低互差限 0.3，袋口裂口限 0.5；袋布平整、方正、圆顺，左右对称，大小互差限	
	松紧带后端与袋布开衩后端结合	—	明线一周	0.15	扎线长 1.5±0.2，首尾重合回针三~五道。松紧带齐袋布上口		
	压斜插贴袋口明线	1.5	明线一道	1.0	—		
	绱斜插贴袋布	—	扎线一道	—	按标印结合后，与袋口垫布一起环缝		
	打斜插贴袋口结	—	36 针套结	—	袋口两端齐袋口各打竖结一个，结长 0.8		

表 11 缝纫要求 (续)

单位为厘米

部位名称		缝头	线迹	明线距边	要求	质量要求
	绱袋口垫布、斜插贴袋布	—	扎线一道	0.5	下端顺斜插贴袋布里口拐扎	0.5, 后侧与后片缝头扎线顺直
裤中缝、侧袋	钩压袋布	0.6	明暗线各一道	0.5	面吐 0.1	侧缝平展无抻吃; 袋口平顺, 左右袋位高低互差限 0.3, 袋口裂口限 0.5; 袋布平整、方正、圆顺, 左右对称, 大小互差限 0.5, 后侧与后片缝头扎线顺直
	钩压斜插袋口	1.0	明暗线各一道	0.3	面吐 0.1	
	压袋口贴边里口线	—	扎线一道	0.5	—	
	合中缝	1.0	暗线一道	—	劈缝, 用单针单链机	
	袋布面与后身缝头结合	1.0	明线一道	0.3	—	
	打袋口结	—	36 针套结	—	下端按袋口尺寸, 结长 0.6, 压过后身 0.1	
裤门襟、掩襟	钩压门襟里	0.8	明暗线各一道	0.1	面吐 0.2, 明线不压透门襟面	门、掩襟平服, 拉链平整, 明线顺直; 门襟不短于掩襟, 长于掩襟限 0.3; 拉链不外漏, 门襟压拉链 0.5; 小裆垫条平整, 扎线牢固
	绱门襟拉链	—	距带边扎线两道	第一道 0.1 第二道 0.5	链牙距门襟边 1.0, 下止距小裆结上端 ≤ 1.0	
	压门襟明线	—	明线一道	3.5 (女 3.0)	明线压至腰下口	
	门襟里口滚条	—	专用滚条机	0.1	滚条宽 0.5	
	钩掩襟	0.6	暗线一道	—	面吐 0.2, 掩襟里里口折净	
	掩襟与拉链结合	0.6	扎线一道	—	链带缝头 0.5	
	绱掩襟	0.8	明暗线各一道	距边 0.1	明线扎在身上	
	掩襟里下端与裆缝缝头结合	0.8	明线一道	0.2~0.3	掩襟里缝头折净, 上端齐门襟明线, 下端超过裆缝 2.0	
裤腰	门襟打结	—	套结机套结明、暗结各一个	结长 1.0	小裆结下齐门襟明线下端、顺小裆缝向上打竖明结一个, 与掩襟子口平行, 距掩襟里边 0.5~0.7, 齐小裆结上端向上打暗结一个, 结长 0.8	面、衬、里平服; 左右腰长互差限 0.6; 腰头方正, 两端互差限 0.2; 裤钩、环错位限 0.3; 成型腰里不应整条拼接
	松紧带与前、后腰里结合	1.0	暗线各一道	—	腰里上、下端缝头包住松紧带, 松紧带两端热切	
	前腰面后端夹绱松紧带	—	扎线回针三~五道	0.5	—	
	固定前腰松紧带后端	1.0	扎线回针三~五道	—	松紧带与后腰面扎线, 扎线齐松紧带宽	
	固定斜插袋布上口松紧带前端	1.0	扎线回针三~五道	—	松紧带与带条固定, 带条与腰里固定, 松紧带两端热切	
	腰面、里结合	—	明线一道	0.1	面吐 0.3。后腰面两端缝头回折宽 3.0 ± 0.2 , 松紧带处不扎线	
	绱裤腰	1.0	暗线一道	—	面褶向后倒, 绱腰时先绱腰面, 腰口拨开	
	压腰下口线	—	扎线一道	—	腰面贯缝, 明线反面扎透腰里, 明线扎至门襟、掩襟里口处, 明线距腰里下口 1.2 ± 0.1 , 明线不压住腰里松紧带	
	钩腰头	0.6	暗线一道	—	上端面吐 0.1。左腰头面回折与门襟里齐, 右腰头面回折与掩襟里口齐,	

表 11 缝纫要求 (续)

单位为厘米

部位名称		缝头	线迹	明线距边	要求	质量要求
					回折部位与腰里手工扞缝或机扎 0.15 明线一道	
	钉裤钩环	—	—	—	左前腰头宽取中, 距腰头 1.0, 在腰里上钉钩; 与钩对正, 在右腰面上钉环	
裤带袢	扎裤带袢	—	明线两道	0.2	用绷缝机	裤带袢前后互差限 0.6、高低互差限 0.3
	缂裤带袢下端	0.8	打结一道或回针五道	—	齐前褶向前各一个, 距后裆缝 2.5 各一个, 前袢与后袢之间按标印各一个, 共六个。缂腰时扎住带袢下端缝头, 结距腰面下口边 1.2, 暗结, 可用套结机或钉裤带袢机	
	裤带袢打结	0.8	28 针打结机	0.15	上端明结, 缝头热熔	
合裆	合下裆	1.0	暗线一道	—	劈缝, 用单针单链机, 尾针留线头, 不得接线	裤长左右对称, 互差限 0.6; 两腿并合前后互差 1.5; 脚口上吊限 0.5; 脚口肥互差限 0.5; 脚口前、后烫迹线允差限 0.5, 脚口处侧缝、裆缝错位限 0.6
	合前、后裆	1.0	用双针双链机	—	劈缝, 从小裆处起针	
	脚口折边	—	扞缝一道	—	—	
产品标志	上衣	产品名称标志	—	曲折缝	—	位置准确, 端正, 号型、洗涤维护标志字迹清晰
		号型、洗涤维护标志	0.8	暗线一道	—	
		内胆号型、维护标志	0.8	暗线一道	—	
	裤子	产品名称标志	0.5	两端扎线	距边 0.15	
		号型、洗涤维护标志	0.8	扎线一道	0.15	

5.8.3 锁钉

锁眼线迹规整, 不偏歪, 切口整齐, 眼孔无毛纱; 四件按扣铆合牢固, 扣合松紧适宜。锁钉要求应符合表 12 规定。

表 12 锁钉要求

单位为厘米

部位名称	扣眼尺寸	锁钉 (四件按扣)	要求
上衣掩门 (男左女右)	—	(男左女右) 距掩门边 1.5, 距掩门上、下端 1.5, 铆合四件扣上件各一粒 (以圆心计); 与掩门四件扣上件对正, 铆合四件扣下件各一粒 (以圆心计)	四件按扣上、下件错位限 0.2

表 12 锁钉要求

单位为厘米

部位名称	扣眼尺寸	锁钉（四件按扣）	要求
胸袋	—	距边 1.5,袋盖长取中钉上件一粒(以圆心计); 与上件对正 , 在袋布上钉下件一粒	
臂袋	—	距边 1.5,袋盖长取中钉上件一粒(以圆心计); 与上件对正 , 在袋布上钉下件一粒	
袖头	—	袖头宽取中,距尖 1.5 钉上件一粒(以圆心计); 与上件对正 , 距边 1.5 钉下件一粒,往后 3.0 钉下件一粒; 与上件对正,在卡夫上铆合下件一粒	
卡夫袷	—	距尖 1.5(以圆心计) 钉上件一粒	四件按扣上、下件错位限 0.2
面胆结合袷	—	结合袷宽度取中, 距袷边 1.2, 铆合上件 1 粒; 距上件扣 2.5, 铆合下件 1 粒	
领口	—	距领口边 4.0、距左右前直口边 4.0, 后领口贴边距两端肩缝 1.5, 钉四眼扣各一粒, 后领口居中再钉扣一粒, 共五粒	扣、袷相错限 0.3
后袋（男）	1.5	袋口宽取中, 向下 2.0 竖锁圆头眼一个; 与眼对正, 在袋布上钉扣一粒, 钉透袋布	锁眼错位限 0.2; 扣、眼相错限 0.3

5.9 标志

5.9.1 产品名称标志

产品名称标志采用织标形式，标志规格：上衣 70mm×46mm（长×宽），裤子 60mm×20mm（长×宽），标注内容：男、女文职冬执勤服上衣见图 10，男、女文职冬执勤服裤子见图 11，缀钉位置按表 11 规定。

单位为毫米



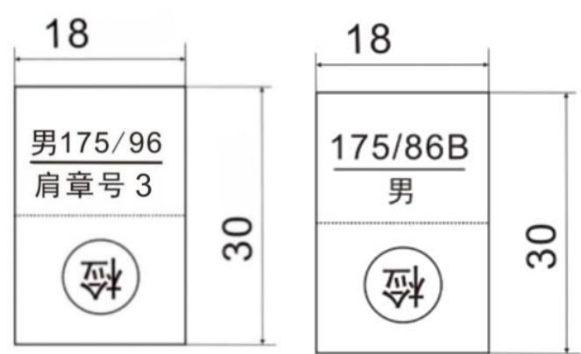
图 10 上衣名称标志



图 11 裤子名称标志

5.9.2 号型标志

产品号型标志采用胶条印刷形式，标志规格按图12规定，标志内容为示例。缀钉位置按表11规定。
单位为毫米

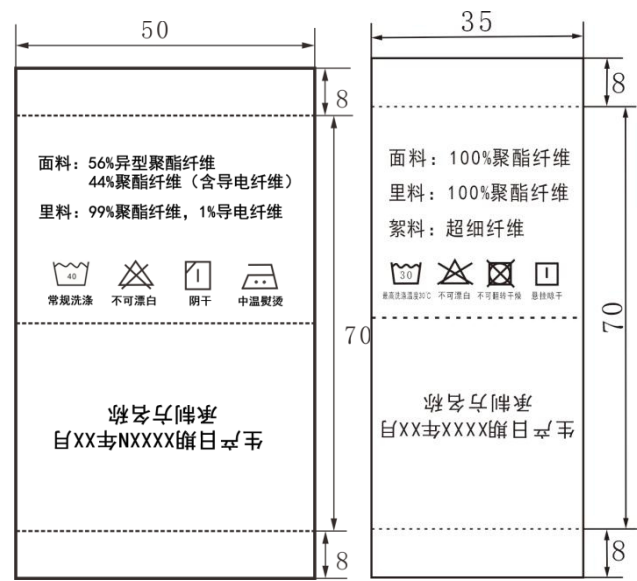


a)上衣b)裤子

图 12 号型标志

5.9.3 维护标志

维护标志采用胶条印刷形式，标志规格和内容应符合图13规定，缀钉位置按表11规定。
单位为毫米



a) 上衣、裤子标志

b) 内胆标志

图 13 维护标志

5.9.4 检验章

产品经检验合格后应加盖检验章，检验章规格、式样不限，须加盖在图12中的规定位置，印色为浅蓝色，字迹应清晰、不沾色。

5.9.5 肩章号标志

肩章号标志印制在上衣号型标志上，见图12，肩章号按表13规定配置。

表 13 肩章号配置表

服装型 (净胸围)	男				女		
	116 及以上	108 ~ 112	96 ~ 104	92 及以下	104 及以上	88 ~ 100	84 及以下
肩章号	1号	2号	3号	4号	3号	4号	5号

5.10 成品外观质量及疵点

5.10.1 成品外观质量应符合表 14 规定。

表 14 成品外观质量

项目名称	要 求
加工致残	表面部位有针眼，对美观坚固无影响，长度限 1.0cm，每套限 1 处；非表面部位，长度限 2.0cm，每套限 2 处
毛露	各部位均不准毛露
污迹	服装表面明显部位不允许有污迹（油污、色污、粘胶、浆糊等）、水斑，表面不明显部位每套限一处，每处限 0.3cm ² ，非表面部位每套限两处，每处限 1.0cm ²
线头	除钉扣、裤省缝部位外，表面各部位均不应有 0.4cm 以上线头，非表面部位 0.4cm 以上线头总数不超过 3 根
整烫	上衣胸部、领子、卡夫、腰身缝、袖窿、裤子腰部、臀部、腿部、脚口等处应熨烫平服；裤烫迹线顺直，臀部定型充分、外形圆顺、对称、丰满；产品干燥整洁，无烫光、水渍、变色

5.10.2 产品表面各部位疵点允许存在程度按表 15 规定，部位划分按图 14 规定。每个独立部位只允许一处疵点。非表面部位（掩襟面、袋口垫布里侧）比 3 号部位要求可放宽一倍。任何大小的破损，断经、断纬均不允许在任何裁片使用。

表 15 疵点允许范围

疵点名称	1 号部位	2 号部位	3 号部位
粗、细纱、纱线异常	0.3cm ~ 1.0cm	1.0cm ~ 2.0cm	2.0cm ~ 10.0cm
紧经、紧纬	不允许	不允许	轻微
经档（包括绞经档）、条干不匀、条花、色花	0.3cm ~ 1.0cm	1.0cm ~ 2.0cm	2.0cm ~ 10.0cm
纬档（厚薄段、稀密路、纬影、搭头印）	不允许	不允许	1.0cm 以内轻度
皱印、色泽深浅	4 级色差	3-4 级色差	3 级色差
结头、毛粒、杂物	不允许	不明显	较明显
斑渍（油、锈、色斑）	不允许	小于 3.0mm ² ，不明显	小于 5.0mm ² ，不明显
跳花、弓纱、蛛网	不允许	不明显	较明显
擦毛、轧梭痕、折痕	不允许	1.0cm ~ 2.0cm	2.0cm ~ 5.0cm
注：表内未列疵点，按其形态及对服用性能的影响程度参照表中类似疵点规定执行。			

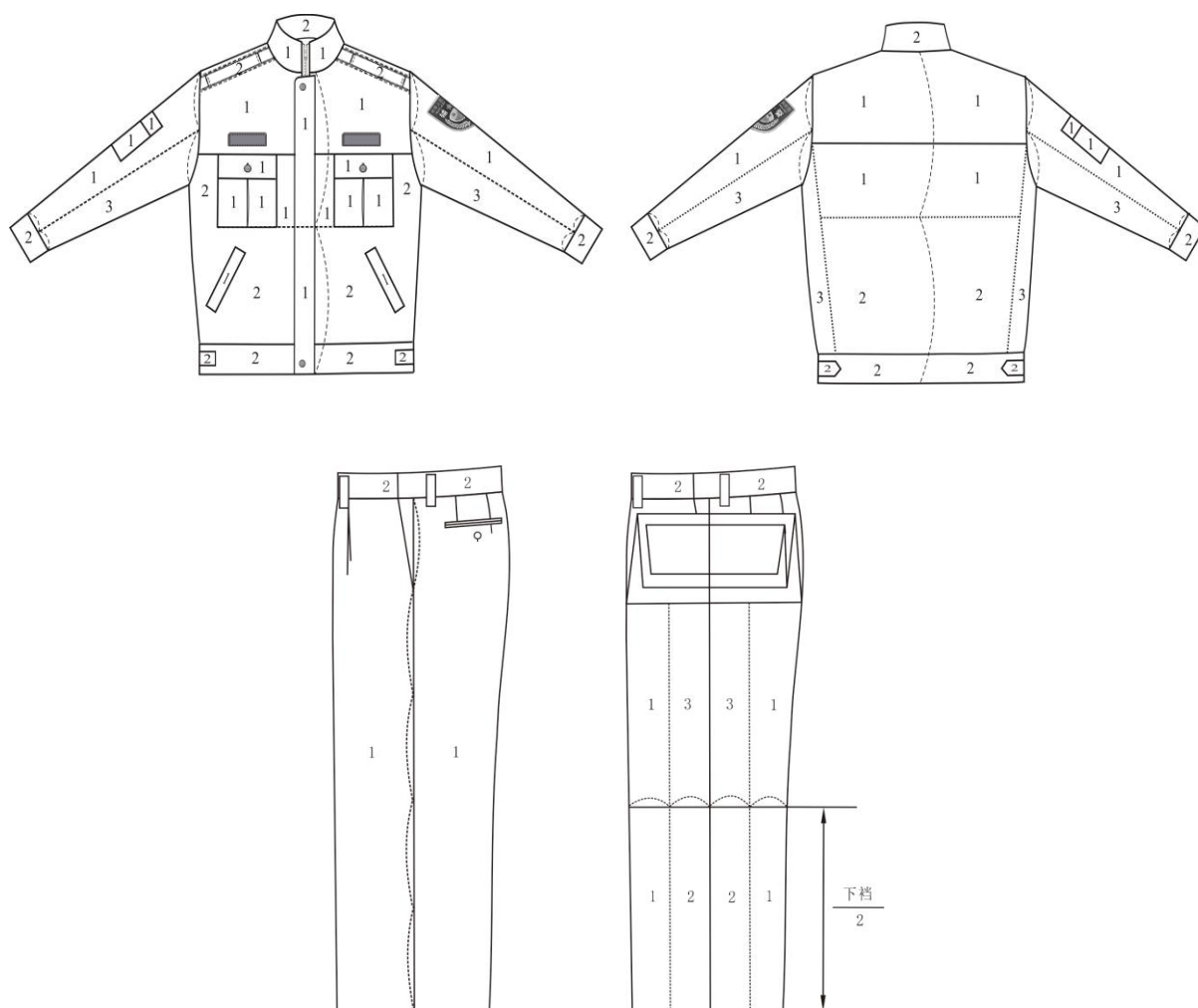


图 14 部位划分示意图

5.11 内在质量

5.11.1 材料内在质量

材料内在质量应符合表 7 的规定。

5.11.2 成品内在质量

5.11.2.1 水洗尺寸变化率

成品水洗尺寸变化率：大于等于-1.5%。

5.11.2.2 洗后外观质量

敷衬部位无起泡、脱胶，各部位的缝合线路无明显抽皱。

5.11.2.3 内胆钻绒性能

成品内胆钻绒值：小于等于40根/m²。

5.11.2.4 甲醛含量

成品甲醛含量：小于等于200mg/kg。

5.11.2.5 pH 值

成品 pH 值：4.0~8.5。

6 试验方法

6.1 外在质量检验

6.1.1 检验条件

在天然散射光线或无反射光的白色透射光线下进行，光的照度大于等于 600lx。检验时应将成品平放在台面上或检验人台上，检验者应正视产品。判定疵点程度时，应以天然北光为准，检验者目光应与产品平面垂直。

6.1.2 检验工具

检验工具包括：

- a) 符合标准计量单位、分度以 mm 为单位的钢卷尺；
- b) 检验人台。

6.1.3 样式检验

产品样式以目测进行检验，判定结果是否符合 5.2 及实物标样和材料标样。

6.1.4 号型及规格检验

查看产品号型及规格，用符合 6.1.2 规定的检验工具进行检验，判定结果是否符合 5.3 规定，目测外观造型应以多数检测人员意见评定。

6.1.5 颜色及色泽偏差范围检验

对照材料标样，在 6.1.1 规定条件下进行检验。色差级别评定按 GB/T 250 的规定执行，判定结果是否符合 5.4 规定。

6.1.6 材料外观检验

材料外观检验对照材料标样，以目测、手感和符合 6.1.2 规定的检验工具进行检验，判定结果是否符合 5.5 规定。

6.1.7 裁片纱向检验

裁片纱向检验以目测进行检验，判定结果是否符合 5.6 规定。

6.1.8 敷衬检验

敷衬检验以目测和符合 6.1.2 规定的检验工具进行检验，判定结果是否符合 5.7 规定。

6.1.9 缝制检验

缝制检验以目测和符合 6.1.2 规定的检验工具进行检验，判定结果是否符合 5.8 规定。

6.1.10 标志检验

标志检验对照材料标样，以目测、手感和符合 6.1.2 规定的检验工具进行检验，判定结果是否符合 5.9 规定。

6.1.11 成品外观质量及疵点检验

将服装上衣穿在检验人台上，裤子平放在台面上，以目测和符合 6.1.2 规定的检验工具进行检验，判定结果是否符合 5.10 规定。

6.2 内在质量检验

6.2.1 材料内在质量检验

按表 7 中要求的规定进行检验，判定结果是否符合 5.11.1 规定。

6.2.2 成品内在质量检验

6.2.2.1 成品水洗尺寸变化率按 GB/T 8628 标记及测量，按 GB/T 8629-2017 中 4H 洗涤程序，洗涤一次，干燥程序 A，按 GB/T 8630 进行测定，判定结果是否符合 5.11.2.1 规定。

6.2.2.2 洗后外观质量检验方法：按 5.2.2.1 规定方法洗涤、干燥后，在 6.1.1 规定条件下，以目测、手感进行检验，判定结果是否符合 5.11.2.2 规定。

6.2.2.3 内胆钻绒性能试验按 GB/T 14272-2021 的规定执行，判定结果是否符合 5.11.2.3 规定。

6.2.2.4 成品甲醛含量试验按 GB/T 2912.1 规定进行检验，判定结果是否符合 5.11.2.4 规定。

6.2.2.5 成品 pH 值试验按 GB/T 7573 规定进行检验，判定结果是否符合 5.11.2.5 规定。

6.3 包装质量

6.3.1 包装材料检验

以目测、手感和符合 6.1.2 规定的检验工具进行检验，包装材料内在质量检验方法按表 16 规定的该产品执行标准的规定进行，判定结果是否符合 8.1 规定。

6.3.2 内包装检验

以目测和符合 6.1.2 规定的检验工具进行检验，判定结果是否符合 8.2 规定。

6.3.3 外包装检验

以目测和符合 6.1.2 规定的检验工具进行检验，判定结果是否符合 8.3 规定。

6.3.4 直接发放产品包装检验

以目测进行检验，判定结果是否符合 8.4 规定。

7 检验规则

7.1 检验分类

本文件规定的检验分类如下：

a) 型式检验：首次生产，或一年以上(含一年)未连续生产，或生产设备、生产工艺进行了较大改造或改进时，应进行型式检验；

b) 交收检验：承制方按约定向采购方交收产品时，对交收的批量产品采用随机抽样的方法，对抽取的样本进行检验。

7.2 检验项目

检验项目按表 16 规定项目进行检验。

表 16 检验项目

序号	检验项目		要求	试验方法	型式检验	交收检验	
1	成品 外在 质量	样式		5.2	6.1.3	●	●
2		号型与规格		5.3	6.1.4	●	○
3		颜色及色泽偏差范围		5.4	6.1.5	●	●
4		材料外观		5.5	6.1.6	●	●
5		裁片纱向		5.6	6.1.7	●	●
6		敷衬		5.7	6.1.8	●	●
7		缝制		5.8	6.1.9	●	●
8		标志		5.9	6.1.10	●	●
9		成品外观质量及疵点		5.10	6.1.11	●	●
10	内在 质量	材料内在质量		5.11.1	6.2.1	●	○
11		成品 内在 质量	水洗尺寸变化率	5.11.2.1	6.2.2.1	●	●
12			洗后外观质量	5.11.2.2	6.2.2.2	●	●
13			内胆钻绒性能	5.11.2.3	6.2.2.3	●	●
14			甲醛含量	5.11.2.4	6.2.2.4	●	●
15			pH 值	5.11.2.5	6.2.2.5	●	●
16	包装 质量	包装材料		8.1	6.3.1	—	○
17		内包装		8.2	6.3.2	—	○
18		外包装		8.3	6.3.3	—	○
19		直接发放产品包装		8.4	6.3.4	—	○
注 1: “●” 为必检项目							
注 2: “○” 为选择检验项目, 委托方根据需要对检验项目进行抽检或不检							
注 3: “—” 为不检项目							

7.3 抽样规则

7.3.1 型式检验抽样

样本数应不少于 2 套。材料内在质量在抽样样品上不能合理取样时, 委托方应提供材料检测样品, 或提供经认可的省级以上第三方检验机构出具的相关材料合格检验报告。

7.3.2 交收检验抽样

在一次交收的批产品中采用随机抽样方法抽样, 抽取样本数:

- 母本数在 1000 套及以下, 随机抽取不少于 3 个号型, 不少于 10 套进行外在质量检验;
- 母本数在 1001 套以上, 随机抽取不少于 5 个号型, 不少于 20 套进行外在质量检验。

在外在质量检验合格品中随机抽取 3 套样品进行内在质量检验, 材料内在质量在抽样产品上不能合理取样时, 委托方应提供材料检测样品, 或提供经认可的省级以上第三方检验机构出具的相关材料符合要求的检验报告。

7.4 判定规则

7.4.1 缺陷

产品不符合第5章和第8章规定即构成缺陷,当缺陷程度不影响产品外观及性能时应判定为轻缺陷,影响产品外观及性能时应判定为重缺陷,各检验项目重缺陷判定规则应符合表 17 规定,未列缺陷项目,根据缺陷对产品外观及性能的影响程度评定。

表 17 重缺陷判定规则

序号	检验项目		要求	重缺陷	
1	成品 外在 质量	样式		5.2	不符合要求
2		号型 及规 格	号型设置	5.3.1	不符合要求
3			规格尺寸	5.3.2	上衣身长、胸围、卡夫围、袖长、肩宽，裤子裤长、腰围、臀围尺寸超差 80%以上，其他部位超差 150%以上
4			对称部位	5.3.3	对称部位、相邻部位规格尺寸正负偏差绝对值之和大于该部位极限偏差值 50%以上
5			颜色 及色 泽偏 差范 围	材料颜色	5.4.1
6		色泽偏差范围		5.4.2	表面部位材料低于要求半级及以上，非表面部位材料低于要求 1 级及以上
7		单件/条产品色差		5.4.3	相同材料表面部位对比，低于要求 1 级及以上
8		批产品色差		5.4.4	样本中超出要求样品数大于 10%
9		材料 外观	材料外观风格及手感	5.5.1	面料外观风格及手感与材料标样不符
10			材料规格要求及用途	5.5.2	材料规格不符，非表面或暗藏部位材料用错，影响外观和性能
11		裁片纱向		5.6	表面部位材料纱向不符合要求
12		敷衬		5.7	敷衬明显褶皱，粘合不牢固
13		缝制	线迹	5.8.1	明线距边超出要求 100%以上；单链线迹开断线、跳线 2 针及以上，扞缝线迹开断线、跳线 3 针及以上；其他不符合要求，影响外观及性能
14			缝纫	5.8.2	表面部位线迹形式、缝制形式不符合要求，影响外观及性能；领子偏歪超差 100%、胸袋左右高低超差 100% ，袖子明显起吊，臂章明显偏歪，前门襟明显起臃不平，裤门襟明显抽皱不平；其他不符合要求，影响外观及性能
15			锁钉	5.8.3	扣眼扣合后明显不平服，其他不符合要求，影响外观及性能
16		标志	产品名称标志	5.9.1	无标识
17			号型标志	5.9.2	无标识
18			洗涤维护标志	5.9.3	无标识
19			检验章	5.9.4	—
20			肩章号型标志	5.9.5	无标识，其他不符合要求，影响外观及性能
21		成品 外观 质量 及疵 点	加工致残	5.10.1	超出要求 100%及以上
22			毛露		表面部位存在毛露，非表面部位毛露影响外观及性能
23			污迹		超出要求 100%及以上
24			线头		—
25			整烫		—

表 17 重缺陷判定规则(续)

序号	检验项目			要求	重缺陷
26			疵点	5.10.2	破损，断经、断纬，1 号部位存在超出 2 号部位允许的疵点
27	内在质量	材料内在质量		5.11.1	面料不符合要求；辅料存在影响产品外观及性能的不符合要求项或单个品种存在二个及以上不影响产品外观及性能的不符合要求项
28		成品内在质量	水洗尺寸变化率	5.11.2.1	不符合要求
29			洗后外观质量	5.11.2.2	不符合要求
30			TC2133-166 粘合衬剥离强力	5.11.2.3	不符合要求
31			内胆钻绒性能	5.11.2.4	不符合要求
32			甲醛含量	5.11.2.5	不符合要求
33			pH 值	5.11.2.6	不符合要求
34	包装质量	包装材料		8.1	—
35		内包装		8.2	—
37		外包装		8.3	—
38		直接发放产品包装		8.4	不符合合同要求

7.4.2 单件/条（样本）外在质量合格判定

抽样样品单件/条无重缺陷，总缺陷数上衣小于等于 8 个，裤子总缺陷数小于等于 5 个，应判定为合格，否则，应判定为不合格。

7.4.3 单套（样本）外在质量合格判定

单件/条产品外在质量不合格，则判定该产品不合格。

7.4.4 型式检验合格判定

全部样本合格应判定为合格。
单件/条样本不合格应判定为不合格。

7.4.5 交收检验合格判定

合格判定：抽样样本无重缺陷，合格品率大于等于95%，应判定为合格，否则，判定为不合格。因外在质量不合格批允许二次重新抽样，抽样样本数量加倍，若二次抽样合格品率大于等于95%，应判定为合格，否则，判定为不合格。

8 包装、运输及贮存

8.1 包装材料

包装材料规格及用途应符合表 18 规定。

表 18 材料规格、要求及用途

材料名称	规格	要求	用途
双瓦楞纸箱	BD-1.3	GB/T 6543-2008	外包装

表 18 材料规格、要求及用途（续）

材料名称	规 格	要 求	用 途
聚乙烯薄膜	0.06mm ~ 0.08mm	GB/T 4456	内包装
包装检验单	—	按 8.3.2 规定	外包装
不干胶贴	—	—	中包装
塑料打包带	PP12008J（机械打包）	QB/T 3811	外包装
封箱胶带	宽：60mm	QB/T 2422	封箱

8.2 内包装

上衣袖子向后搭放，按衣长向后身对折；裤子按裤长对折，夹放在上衣内，装入塑料袋，反面用胶条封口，塑料袋应有排气孔，每袋一套。

8.3 外包装

8.3.1 纸箱

纸箱箱外尺寸为长 75cm × 宽 55cm × 高（根据实际自定）。极限偏差长、宽为-1.0cm ~ 0cm，高为-0.5cm ~ 0.5cm。纸箱性能应符合 GB/T 6543-2008 的规定，箱型代号 0201，堆垛高度按 5m 计算。

8.3.2 装箱

每箱 20 套。箱顶放入承制方“包装检验单”，“包装检验单”应包括产品名称，号型或配号，承制方名称、数量、检验员、检验日期。

8.3.3 包装标志

纸箱外两侧面均需标注产品名称、号型、数量、长、宽、高、质量、生产日期和承制方名称。两端面注明辅警用品、向上和怕雨图示。其中，产品名称、承制方名称、辅警用品为黑体字，其他文字为宋体字。文字、图案颜色均为黑色，向上和怕雨图示应符合 GB/T 191 规定。标志与内容应符合图 15 规定，字迹印刷要牢固，字体大小适宜，字迹清晰工整。

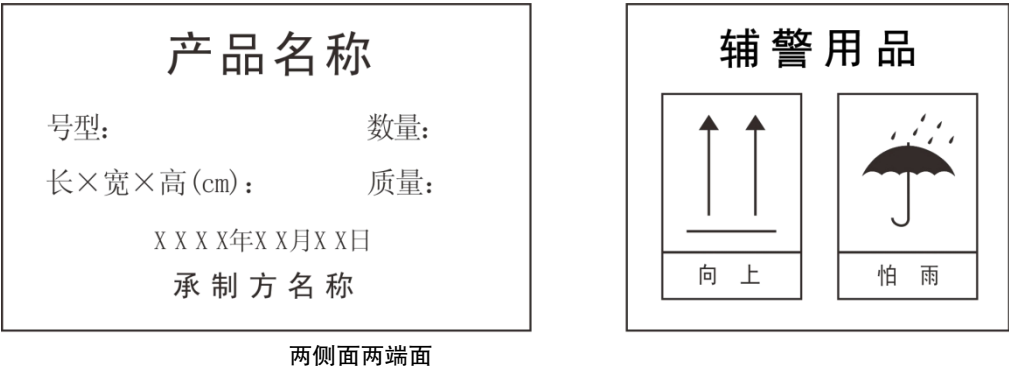


图 15 包装标志

8.3.4 封箱

纸箱上下口盖对接处应采用印有承制方名称的封箱胶带封牢，两端预留长度不应小于 6.0cm。

8.3.5 捆扎

打包带捆成“#”字型，横竖互压（最后一道除外），捆扎牢固，打包带捆扎不应遮挡号型标识，接搭头不起翘，熔接长度大于等于 2.5cm，偏歪不得超过 0.2cm。

8.4 直接发放产品包装

直接发放产品包装方法按订购合同约定执行。

8.5 运输与贮存

8.5.1 包装件的运输工具应防潮、干燥、洁净、平整，无突出锐利物，严禁违章装卸。

8.5.2 包装件应存储于阴凉通风、干燥的库房内，不得长期日晒或露天堆放；堆码应整齐，要便于计数和搬运，堆码高度小于等于 5.0m。

附 录 A
(规范性)
防静电弹力涤丝绸技术要求

A.1 材料规格

材料应符合表A.1的规定。

表 A.1 规格

项目	要求
织物组织	$\frac{1}{2}$ ↗
纤维含量	99%聚酯纤维/1%导电纤维
线密度	经纱：聚酯 50D/72F+20D 导电丝 纬纱：弹性聚酯 75D/72F

A.2 理化性能

表 A.2 理化性能

项目			指标	试验方法
有效幅宽, m			≥1.48	GB/T 4666
单位面积质量, (g/m ²)			≥79	GB/T 4669-2008
密度, (根/10cm)	经向	750	±10	GB/T 4668
	纬向	370	±10	
断裂强力, N		经向	≥700	GB/T 3923.1
		纬向	≥500	
水洗尺寸变化率, %		经向	1.0 ~ -2.0	GB/T 8628 GB/T 8629-2017 GB/T 8630
		纬向	1.0 ~ -3.0	
接缝滑移, cm			≤0.6	GB/T 13772.1-2008
pH 值			4.0 ~ 8.5	GB/T7573
电荷面密度, (μC/ m ³)	初始		≤5.0	GB/T12703.2-2021
	洗 15 次后		≤5.0	
耐皂洗色牢度, 级	原样变色		≥3-4	GB/T 3921-2008 (A(1),40℃)
	涤布沾色			
耐摩擦色牢度, 级	干摩沾色		≥3-4	GB/T3920
	湿摩沾色		≥3	

附 录 B
(规范性)
春亚纺涂层面料技术要求

B.1 规格

面料规格应符合表 A.1 规定。

表 A.1 规格

项目	要求
纤维含量，%	99.5 聚酯纤维/0.5 复合纤维
单位面积质量，g/m ²	70 ± 10

B.2 理化性能

理化性能应符合表A.2规定。

表A.2 理化性能

项 目		标准值	试验方法
断裂强度，N	经向	≥400	GB/T 3923.1
	纬向	≥260	
水洗尺寸变化率，%	经向	-2.5 ~ 2.5	GB/T 8628 GB/T 8629-2017（洗涤程序 4N，干燥程序 C） GB/T 8630
	纬向		
透湿量，g/（m · 24h）		≥5000	GB/T 12704.2-2009（方法 B）
起球，级		≥4	GB/T 4802.1-2008（参数 D）
电荷面密度，（μC/m ³ ）	初始	≤5.0	GB/T 12703.2-2021
钻绒值/（根/m ² ）		≤40	GB/T 14272-2021
耐光色牢度，级		≥5	GB/T 8427
耐皂洗色牢度，级	变色	≥4	GB/T 3921
	沾色	≥3-4	
耐摩擦色牢度，级	干摩	≥4	GB/T 3920
	湿摩	≥3-4	
耐汗渍色牢度，级	变色	≥4	GB/T 3922
	沾色	≥3-4	
耐热压色牢度，级	变色	≥4	GB/T 6152-1997（压烫温度：150℃，潮压）
	沾色	≥3-4	

附 录 C
(规范性)
T2237-050 粘合衬技术要求

C.1 规格

粘合衬规格应符合表 C.1 规定。

表 C.1 规格

项目		要求
		T2237-050
基布材料		涤纶
热熔胶种类		PA
目数		CP90
基布线密度	经向	55.5/48F
	纬向	55.5/48F
基布密度 根/10cm	经向	350
	纬向	230

C.2 内在质量

粘合衬内在质量应符合表 C.2 规定。

表 C.2 内在质量

项目		要求	试验方法
		T2237-050	
有效幅宽, m		≥ 1.20	GB/T 4666
单位面积质量, g/m^2		48 ± 2	GB/T 4669-2008, (方法5)
剥离强力, N, $2.5 \times 10\text{cm}$		≥ 7	FZ/T 01085
水洗尺寸变化率, %	经向	≥ -1.5	FZ/T 01084-2017 (组合试样)
	纬向		
水洗外观变化, 级		≥ 4	FZ/T 01084-2017 (组合试样, 5次)
干热尺寸变化率, %	经向	≥ -2.0	GB/T17031.1
	纬向		GB/T17031.2
甲醛含量, mg/kg		≤ 75	GB/T2912.1
注 1: 干热尺寸变化率试验采用“衬+标准面料”方式。 压烫条件(参考): 温度为 $120^{\circ}\text{C} \sim 130^{\circ}\text{C}$, 压力为 $1.5\text{bar} \sim 2.0\text{bar}$, 持续时间为 $15\text{s} \sim 18\text{s}$ 。 注 2: 粘合衬试验采用“衬+服装面料”压烫后再洗涤方法, 洗涤方法采用 GB/T 8629-2017 的 4H 程序。			

附 录 D
(规范性)
TC2133-166 粘合衬布技术要求

D.1 规格

TC2133-166粘合衬规格应符合表D.1规定。

表D.1 规格

项目		要求
基布材料		涤棉
热熔胶种类		PA+PES
目数/目		17
线密度/tex	经向	27
	纬向	27

D.2 理化性能

表D.2 理化性能

项目		标准值	公差	试验方法
单位面积质量/ (g/m ²)		166	± 5	GB/T 4669-2008 (方法 5)
涂布量/ (g/m ²)		20	± 3	FZ/T 01081
密度/ (根/10cm)	经向	240	± 8	GB/T 4668
	纬向	215	± 8	
剥离强力/N		7 ~ 12	—	FZ/T 80007.1

附 录 E

(规范性)

罗纹技术要求

E.1 规格性能

罗纹规格应符合表E.1规定。

表 E.1 罗纹主要规格

项 目	标准值	试验方法
组织	1+1 罗纹	观察
纱支	70D × 2 锦纶+40D 氨纶/83dtex 涤纶	—
平方米干燥重量, g/m ²	520 ± 40	FZ/T 70010

E.2 物理性能

罗纹理化性能应符合表E.2规定。

表 E.2 罗纹理化性能

项 目	标准值	试验方法
水洗尺寸变化率, %	≥-2.0	GB/T 8628
		GB/T 8629-2017
弹性回复率, %	横向 ≥ 70	(定伸长 80%) 按 E. 4 规定

E.3 色牢度

罗纹色牢度应符合表 E.3 规定。

表 E.3 色牢度

项 目	标准值	试验方法
耐光色牢度, 级	≥ 4	GB/T 8427-2019 (方法 3)
耐皂洗色牢度,级	≥ 4	GB/T 3921-2008 (C 3)
耐汗渍色牢度,级	≥ 4	GB/T 3922
耐摩擦色牢度,级	≥ 4	GB/T 3920

E.4 定伸长弹性回复率的试验方法

E.4.1 试验仪器、条件、试样准备应按FZ/T 70006-2004规定。

E.4.2 试验方法按FZ/T 70006-2004中8.1条、8.2条、8.3.1.1条规定,其中,拉伸到80%伸长率时,停置时间1min,以原速回到起点,停置3min,加1N的预加张力,自动测试结果,测得的结果以3块试样的平均值表示,修约到小数点后一位数。拉伸弹性回复率计算公式按FZ/T 70006-2004中8.3.2.2条中公式2规定。

附 录 F
(资 料 性)
主要生产设备要求

F.1 生产设备

推荐使用主要生产设备见表F.1。

表F.1 主要生产设备要求

序号	设备名称	用途
1	服装 CAD 系统	服装辅助设计、放码、排版
2	服装 CAM 系统	服装辅助生产、裁剪
3	验布机	面料进厂后的检验
4	粘合机	各部位衬粘合
5	电脑平缝机	各部位缝制
6	绗缝机	内胆
7	双针双链机	合裤子前、后裆
8	单针单链机	裤侧缝、合下裆
9	专用花针机	产品名称标志
10	42 针套结机	里袋口、裤袋口、小裆打结
11	28 针套结机	钉裤带袢
12	自动开袋机	裤后袋
13	圆头锁眼机	裤后袋
14	三线环缝机	裤子前、后片环缝
15	扞缝机	腰里、裤脚口
16	包条机	裤门襟
17	钉扣机	裤后袋
18	D 型 42 针套结机	裤后袋口
19	三条缝定型机	半成品裤中缝定型
20	抽风蒸汽熨烫平台	半成品、成品熨烫
21	烫裤管机	烫裤腿
22	烫裤腰机	烫裤腰、脚口